

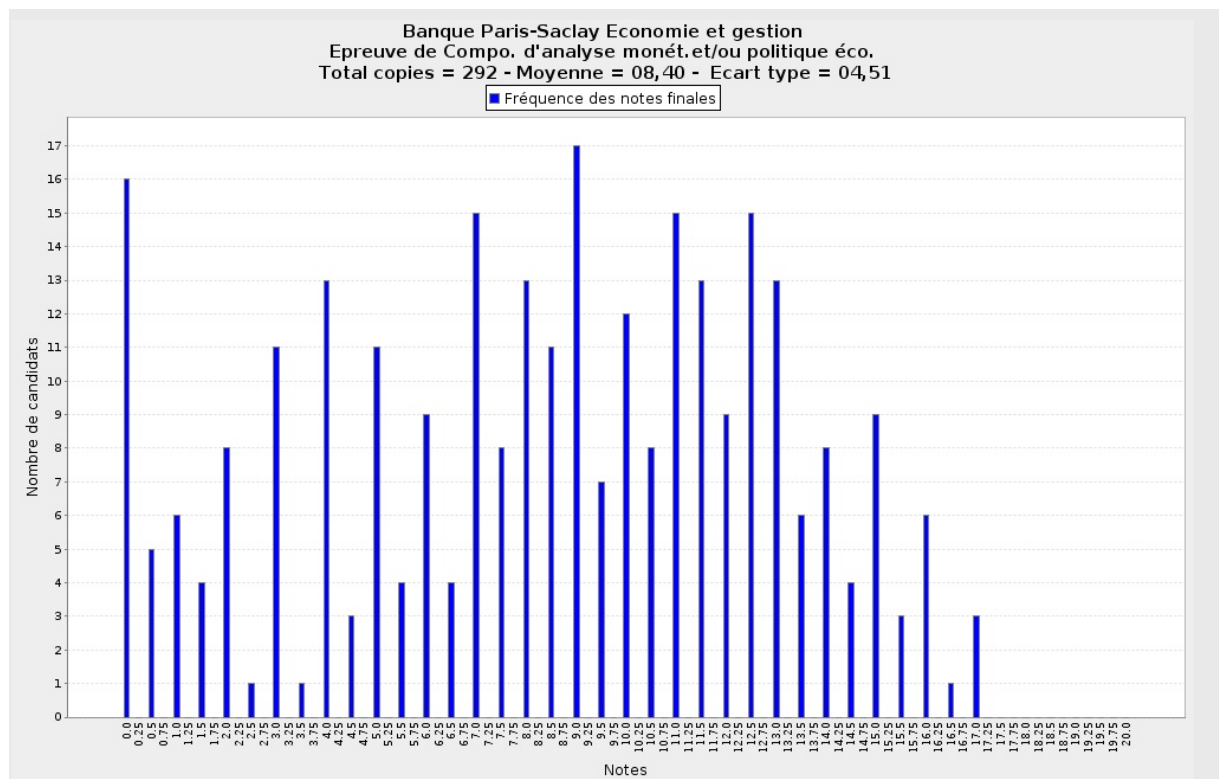
# Rapport de jury

## Analyse Monétaire et/ou Politique Economique

Le sujet était : « L'ouverture économique est-elle encore une opportunité pour les nations ? »

Pour cette session 2020, il y eut 405 candidats convoqués et 292 furent présents

L'histogramme de fréquence des notes se présente comme suit :



### 1. Remarques générales sur les copies

De manière générale, le jury a noté une amélioration du niveau des candidats, qui se matérialise par une augmentation du nombre de bonnes copies. Néanmoins, certains éléments méritent encore d'être travaillés et améliorés en amont du concours.

En ce qui concerne l'**introduction**, comme l'an dernier, celles-ci sont parfois très pauvres et montrent que le candidat n'a pas vu toutes les facettes du sujet proposé. On rappellera qu'une bonne introduction doit comporter une accroche, des définitions littérales et extensives des termes du sujet, une discussion des enjeux et des liens posés par les termes du sujet, une problématique et une annonce de plan.

En ce qui concerne la **colonne vertébrale de la dissertation** (lien sujet-problématique-plan) :

- ✓ De multiples problématiques permettaient de traiter le sujet. Une condition essentielle était que le choix soit clairement motivé dans l'introduction. Attention, même si le choix d'une problématique amenant à un plan restrictif reste possible, le traitement du sujet doit être relativement exhaustif : les candidats passés à côté de raisonnements théoriques « de base » ont été sanctionnés par le jury.
- ✓ On ne le répètera jamais assez, la cohérence entre la problématique et le plan de la dissertation est un enjeu crucial : trop de copies ne répondent pas à la problématique proposée en introduction. Par ailleurs, certains plans sont déséquilibrés : sous-parties surchargées et blocs vides de sens et de ligne directrice peuvent se côtoyer dans une même copie.
- ✓ De manière générale, les théories et exemples sont clairement valorisés, mais nous invitons les candidats à éviter les listes à la Prévert et à démontrer l'intérêt de chaque théorie ou exemple utilisé dans le corps de la dissertation. Pour un plan en 2 x 2 x 2, une bonne copie apportera une idée directrice, une théorie et un exemple associés dans chaque partie de niveau 3. Le jury s'étonne par ailleurs de lire encore des copies sans aucune référence théorique.

En ce qui concerne la **forme** de la dissertation :

- ✓ La qualité doit primer sur la quantité. Une copie de plus de 20 pages n'entraîne pas d'a priori positif de la part du jury, au contraire. Une copie incisive et claire sera préférée.
- ✓ Les graphiques sont utiles, mais leur utilisation doit être justifiée et les clés de lecture doivent se retrouver dans le texte. De même, le jury vérifiant systématiquement le ou les équilibres de Nash lorsqu'une matrice de théorie des jeux est proposée, une erreur dans la résolution est du plus mauvais effet.
- ✓ Les copies qui proposent seulement une introduction et un plan détaillé démontrent l'incapacité du candidat à traiter le sujet en 4 heures. Ces copies ne peuvent prétendre à la réussite d'un concours aussi exigeant. Les dissertations doivent être terminées à l'issue de l'épreuve.
- ✓ Encore une fois, de très (trop ?) nombreuses copies multiplient les fautes d'orthographe et de grammaire. Elles ont été lourdement sanctionnées, à défaut d'être éliminées. Nous invitons les candidats à prendre 15 minutes pour relire leur dissertation et effacer ces fautes qui obscurcissent la pertinence de l'argumentation.

## 2. Eléments de correction

Le sujet « L'ouverture économique est-elle encore une opportunité pour les nations ? » est clairement un sujet d'actualité. Entre autres, il renvoie à la guerre commerciale que se livrent les Etats-Unis et la Chine, aux difficultés que rencontrent les Etats pour signer de nouveaux accords de libre-échange acceptés par leur population, à la remise en cause de la Décomposition Internationale des Processus Productifs due à la crise sanitaire du Covid-19... etc.

Trop de copies ont soit transformé le sujet, soit laissé de côté un trop grand nombre de ses facettes. En conséquence, les introductions, qui témoignent de la réflexion du candidat quant aux termes du sujet et aux enjeux qui lui sont liés, ont souvent été bien trop pauvres, et/ou bien trop courtes.

Entre autres, le sujet appelait les candidats à mettre en avant les éléments suivants :

- Si les termes « ouverture économique » font écho à l'ouverture commerciale des nations, ils font également écho à leur ouverture financière.
- Le terme « encore » a souvent été négligé par les candidats. Pourtant, on peut considérer qu'il était central puisqu'il appelait l'introduction de la temporalité dans le traitement du sujet : si les gains à l'ouverture ont été très importants à un moment donné, est-ce encore le cas aujourd'hui ? Les gains de l'ouverture sont-ils aujourd'hui trop faibles, voire inexistants ? Avec ce mot, nous avons voulu rappeler aux candidats qu'une bonne connaissance de l'histoire économique est importante, et que les exemples jalonnant leurs cours ne doivent pas être uniquement issus de l'actualité récente. Nous avons également voulu rappeler que chaque mot compte, et qu'aucun ne doit être dédaigné.
- La réponse à la question pouvait être différenciée selon le niveau de développement ou d'ouverture financière des « nations », mais aussi selon les agents étudiés. Au sein même des nations, on relève des gagnants et des perdants à l'ouverture économique : ménages, firmes nationales, firmes étrangères, puissance publique...

Des plans construits autour de la différence entre (I) ouverture commerciale et (II) ouverture financière ou (I) pays développés et (II) pays émergents étaient possibles, même si le jury insiste sur le fait que ce n'était pas forcément la manière la plus élégante de traiter le sujet. De plus, le jury s'étonne de la présence importante de plans manichéens, sans saveur, et témoignant d'une vision biaisée de l'économie. Par exemple, certains plans proposaient de traiter (I) "Les avantages du commerce international" et (II) "Les inconvénients du commerce international" ; un monde blanc ou noir dans lequel le jury devait probablement choisir son camp...

Enfin, certains éléments théoriques de base étaient attendus : théorie des avantages absolus, théorie des avantages comparatifs, théorème HOS, théorème Stolper-Samuelson, politique commerciale stratégique (droits de douane optimaux notamment), paradoxe de la tranquillité de Minsky, protectionnisme éducatif de List... Ces éléments devraient être parfaitement connus par les candidats, et ceux-ci devraient être capables de les restituer de façon très claire. Le jury recommande à ces derniers de s'en assurer.