

École Normale Supérieure Paris-Saclay

Concours d'admission en **1ère année DESIGN**

Session 2023

Épreuve de TECHNO-DESIGN

Durée : 8 heures

consigne importante :

le dossier rendu par le candidat ne pourra pas excéder 10 formats A3.

MATÉRIELS INTERDITS :

**colle et peinture en bombe aérosol
calculatrice et téléphone mobile
utilisation de l'internet
« tout autre support que ceux fournis à l'épreuve »**

SUPPORTS FOURNIS AU CANDIDAT :

**10 feuilles A3 esquisses
15 feuilles A3 layout
5 feuilles A3 calque
5 feuilles A4 esquisses**

RAPPEL :

**Aucun nom de candidat ne doit apparaître ni au recto ni au verso des feuilles.
Les feuilles sont obligatoirement anonymées et numérotées.**

École Normale Supérieure Paris-Saclay

Épreuve Techno-design

Analyse et exploitation créative en design
de systèmes et procédés technologiques.

Analyse : 4h
4 formats A3 maximum

Il vous est demandé d'étudier les différents documents du sujet, vous êtes invités à rendre explicite les procédés de fabrication et principes techniques convoqués par ces productions, en vous attachant à replacer ces pièces dans leur contexte historique, technique et économique de production. À l'issue de cette analyse croisée des documents (ou d'une partie des documents) enrichie par l'analyse de références propres à votre culture disciplinaire, vous dégagerez une opportunité de recherche spéculative relevant d'une démarche en design, inscrit dans un contexte et des questionnements contemporains.

Chaque planche doit être paginée, et doit être intitulée au moins et obligatoirement du titre « analyse ».

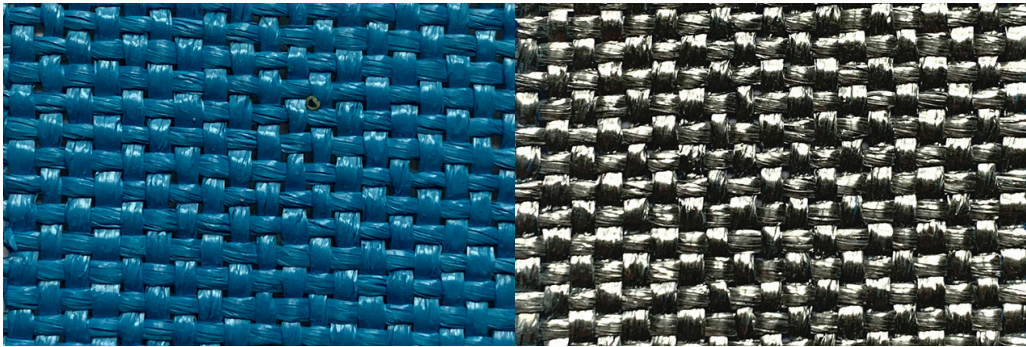
...

Esquisse : 4h
6 formats A3 maximum

Tirant parti des contraintes, opportunités créatives et enjeux (usuels, technologiques, économiques, environnementaux...) dégagés lors de l'analyse, vous engagerez une réflexion programmatique préfigurant une démarche expérimentale et exploratoire. Il ne s'agit pas de procéder à un strict cahier des charges de projet, mais de définir un cadre dans lequel formuler une série d'hypothèses pertinentes, mêlant l'exploitation des procédés identifiés dans le sujet et votre culture ou pratique propre.

Chaque planche doit être paginée, et doit être intitulée au moins et obligatoirement du titre : « esquisse »

...



Christo & Jeanne Foundation, Paris, réalisation 2021 / conception 1961.

- couverture à base de bandes de tissu en polypropylène recyclé, cousues entre elles.
- face arrière du tissu en bleu, et face avant argentée (échantillons échelle 1).
- protection des ornements du monument par appendice structurels.



Studio Bertjan Pot, Masks / 2010.

- Série de masques depuis 2010 (en cours), à base de cordages cousus entre eux.

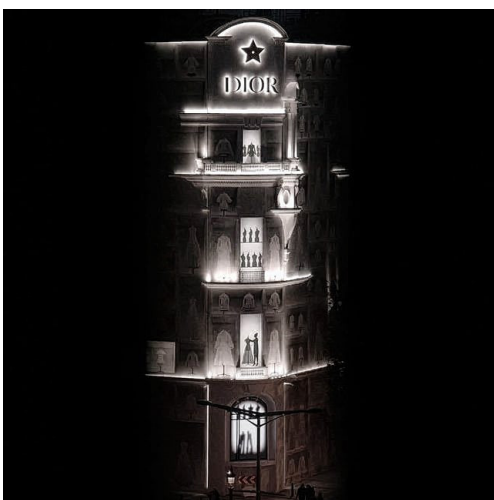


Studio WIEKI SOMERS, High tea pot, 2003.

- Porcelaine de Chine non émaillée, raton laveur, inox et cuir.

- Hauteur : 25 cm - Longueur : 47 cm - Profondeur : 20 cm.

- Projet initié par le National Ceramic Museum het Prinsessehof Leeuwarden NL.



DIOR, Paris, avenue des Champs Élysées, en cours.
- habillage d'échafaudages du chantier de rénovation.
- bâche PVC imprimée, et appendices ornementaux.



Jurgen BEY (NL), édition MOOOI (Italie), suspension Light Shade Shade, 1999..
- lustre en verre ciselé et cylindre plastique miroir semi-transparent.
- modèle diamètre 47cm (hauteur 82cm).