

école _____
normale _____
supérieure _____
paris – saclay _____

CONSEIL SCIENTIFIQUE
SEANCE DU 30 NOVEMBRE 2018

université
PARIS-SACLAY

Ordre du jour

- 1 – Election du (de la) Président(e) du conseil scientifique
- 2 – Approbation du procès-verbal de la réunion précédente (22 juin 2018)
- 3 – Points d'actualité
- 4 – HCERES
 - Rapport d'auto-évaluation de l'Etablissement
 - Axes stratégiques de l'ENS Paris-Saclay
- 5 – Proposition d'organisation du soutien à la recherche
- 6 – CRCT – avis du conseil scientifique sur le nombre de semestres à financer pour l'année 2019-2020
- 7 – Questions diverses

Ordre du jour

1 – Election du (de la) Président(e) du conseil scientifique

2 – Approbation du procès-verbal de la réunion précédente (22 juin 2018)

3 – Points d'actualité

4 – HCERES

- Rapport d'auto-évaluation de l'Etablissement
- Axes stratégiques de l'ENS Paris-Saclay

5 – Proposition d'organisation du soutien à la recherche

6 – CRCT – avis du conseil scientifique sur le nombre de semestres à financer pour l'année 2019-2020

7 – Questions diverses

— Election du (de la) Président(e) du conseil scientifique

— Décret statutaire de l'ENS Paris-Saclay

Article 8

Le conseil scientifique comprend au maximum vingt-cinq membres.

Il est composé, suivant les modalités fixées à l'article 12 :

- 1° De personnalités qualifiées, françaises et étrangères, désignées par le président de l'école ;
- 2° De représentants d'institutions partenaires, choisies par le président de l'école après avis des autres membres du conseil scientifique ;
- 3° D'au minimum un tiers de représentants élus des personnels d'enseignement et de recherche, des ingénieurs de recherche, des élèves et des étudiants.

Le conseil scientifique élit son président parmi les personnalités qualifiées dans les conditions définies par le règlement intérieur, pour un mandat de quatre ans renouvelable une fois.

— Election du (de la) Président(e) du conseil scientifique

— Règlement intérieur de l'ENS Paris-Saclay

Article 15. Présidence du conseil scientifique.

Tant que l'ensemble des membres du conseil scientifique n'est pas élu ou désigné, le conseil scientifique est présidé à titre transitoire par le président de l'ENS Cachan.

L'élection du président du conseil scientifique a lieu lors de la séance qui suit celle durant laquelle les autres membres du conseil scientifique ont donné leur avis sur les institutions partenaires représentées.

Par application des dispositions de l'article 8 du décret statutaire, le président est élu parmi les personnalités qualifiées à la majorité absolue des suffrages au premier tour de scrutin et à la majorité relative au second tour.

Le président du conseil scientifique est élu pour un mandat de quatre ans renouvelable une fois.

En l'absence du président du conseil scientifique, le conseil scientifique est présidé par l'une des personnalités nommées désignée par les membres du conseil scientifique en début de séance selon les mêmes modalités de scrutin que pour l'élection du président.

Ordre du jour

1 – Election du (de la) Président(e) du conseil scientifique

2 – Approbation du procès-verbal de la réunion précédente (22 juin 2018)

3 – Points d'actualité

4 – HCERES

- Rapport d'auto-évaluation de l'Etablissement
- Axes stratégiques de l'ENS Paris-Saclay

5 – Proposition d'une première organisation du soutien à la recherche

6 – CRCT – avis du conseil scientifique sur le nombre de semestres à financer pour l'année 2019-2020

7 – Questions diverses

Ordre du jour

1 – Election du (de la) Président(e) du conseil scientifique

2 – Approbation du procès-verbal de la réunion précédente (22 juin 2018)

3 – Points d'actualité

4 – HCERES

- Rapport d'auto-évaluation de l'Etablissement
- Axes stratégiques de l'ENS Paris-Saclay

5 – Proposition d'organisation du soutien à la recherche

6 – CRCT – avis du conseil scientifique sur le nombre de semestres à financer pour l'année 2019-2020

7 – Questions diverses



PROJET ENS PARIS-SACLAY

Octobre 2018

Vue aérienne depuis le sud de la parcelle



PROJET ENS PARIS-SACLAY

Octobre 2018





Vie de l'ENS Paris-Saclay

- Amphis de rentrée – Préambule



- Visite du chantier le 20 septembre : Sénatrice Laure Darcos



Conseil scientifique du 30 novembre 2018
ÉCOLE NORMALE SUPÉRIEURE DE CACHAN

— — Vie de l'ENS Paris-Saclay —

- Visite de Frédérique Vidal, Ministre de l'Enseignement supérieur, de la Recherche et de l'Innovation, 22 octobre





Vie scientifique

Professeurs attachés

- Nominations campagne 2018 (pour 2 ans)
CNRS
 - Emmanuel Baranger (mécanique)
 - Fabien Tarissan (informatique – SHS)
 - Renouvellement campagne 2018 (pour 4 ans)
CNRS
 - Thomas Alazard (mathématiques)
 - Fabien Bretenaker (physique)
 - Philippe Schnoebelen (informatique)
 - Emmanuelle Taugourdeau (économie)
- Inria
- Gilles Dowek (informatique)

Professeur affilié

- Mathilde Mougeot (mathématiques)
Chaire ENS Paris-Saclay – ENSIIE - ATOS – CEA – Bertin



Vie scientifique

Prix pour projet de start-up

- GLISS – meilleur business plan HEC Paris Challenge+ 2018

Projet porté par Claude Nogues et Malcom Buckle (LBPA)
soutenu par la SATT dans le cadre d'un projet de maturation

Prix obtenus par des doctorants

- Prix amis du Monde Diplomatique pour Mathilde Harel, en thèse d'histoire contemporaine (major de l'agrégation d'histoire)
- Vincent Gauthier doctorant du Satie – Prix Académique Cosmetic Victories 2018 pour son projet sur la peau intelligente
- Virginie Ollier – 12 juillet - Prix de thèse de l'ED Stic "Robust Calibration of Radio Interferometers in Non-Gaussian Environment"





International

Missions

Chine

- Comité mixte (COMIX) S&T (10 décembre)

Tunisie

- Université franco-tunisienne pour l'Afrique et la Méditerranée

Ordre du jour

1 – Election du (de la) Président(e) du conseil scientifique

2 – Approbation du procès-verbal de la réunion précédente (22 juin 2018)

3 – Points d'actualité

4 – HCERES

- Rapport d'auto-évaluation de l'Etablissement
- Axes stratégiques de l'ENS Paris-Saclay

5 – Proposition d'organisation du soutien à la recherche

6 – CRCT – avis du conseil scientifique sur le nombre de semestres à financer pour l'année 2019-2020

7 – Questions diverses

— — Rapport d'auto-évaluation de l'établissement —

1. Le positionnement et la stratégie institutionnels de l'établissement
2. La gouvernance et le pilotage de l'établissement
3. La recherche et la formation
4. La réussite des étudiants
5. La diffusion, l'enrichissement du patrimoine et la politique culturelle
6. Les politiques européenne et international



Rapport d'auto-évaluation de l'établissement (1/2)

1. Le positionnement et la stratégie institutionnels de l'établissement

- Le positionnement institutionnel
- La stratégie institutionnelle
- La stratégie immobilière

2. La gouvernance et le pilotage de l'établissement

- L'organisation interne de l'établissement
- La gouvernance au service de l'élaboration et de la conduite de sa stratégie
- Le pilotage au service de la mise en œuvre opérationnelle du projet

3. La recherche et la formation

- La politique de recherche
- La politique de formation
- Le lien entre recherche et formation
- La documentation



Rapport d'auto-évaluation de l'établissement (2/2)

4. La réussite des étudiants

- Les parcours des étudiants de la sélection à la professionnalisation
- La vie étudiante
- La participation des étudiants à la gouvernance

5. La diffusion, l'enrichissement du patrimoine et la politique culturelle

- Les pratiques artistiques
- Le patrimoine

6. Les politiques européenne et international

- Les politiques européenne et internationale
- La dimension internationale de la formation
- La dimension internationale de la recherche

Indicateurs contractuels

1. Revenus consolidés de la valorisation de la recherche
2. Mobilité entrante et sortante des élèves et des étudiants
3. Ouverture sociale, diversification du recrutement
4. Taux d'élèves normaliens poursuivant en doctorat
5. Dispositif de suivi de l'insertion professionnelle des étudiants / élèves
6. Évaluation des enseignements
7. Implication des élèves et des étudiants dans la vie de l'établissement
8. Pilotage de la gestion des ressources humaines : mise en place d'une GPEEC
9. Pilotage de la gestion des ressources humaines : endo-recrutement des EC
10. Développement des ressources propres hors SCSP
11. Qualité du pilotage financier et comptable
12. Qualité du pilotage en matière de SI et des services numériques aux usagers
13. Qualité du pilotage en matière de gestion immobilière



Axes stratégiques

1. Assurer et stabiliser le positionnement institutionnel de l'ENS au sein de l'Université Paris-Saclay
2. Affirmer la vocation pré-doctorale de l'ENS
3. Étendre et intensifier la recherche au plus près des normaliens
4. Améliorer les services rendus aux usagers de l'établissement
5. Construire une trajectoire budgétaire soutenable

Ordre du jour

- 1 – Election du (de la) Président(e) du conseil scientifique
- 2 – Approbation du procès-verbal de la réunion précédente (22 juin 2018)
- 3 – Points d'actualité
- 4 – HCERES
 - Rapport d'auto-évaluation de l'Etablissement
 - Axes stratégiques de l'ENS Paris-Saclay
- 5 – Proposition d'organisation du soutien à la recherche**
- 6 – CRCT – avis du conseil scientifique sur le nombre de semestres à financer pour l'année 2019-2020
- 7 – Questions diverses

Contexte et enjeux

- **Importance stratégique de l'activité scientifique, de son développement, de son accompagnement et de son suivi**
- **Contexte international très compétitif et exigeant**
- **Appels à projets : complexité et caractère chronophage**

Diagnostic participatif

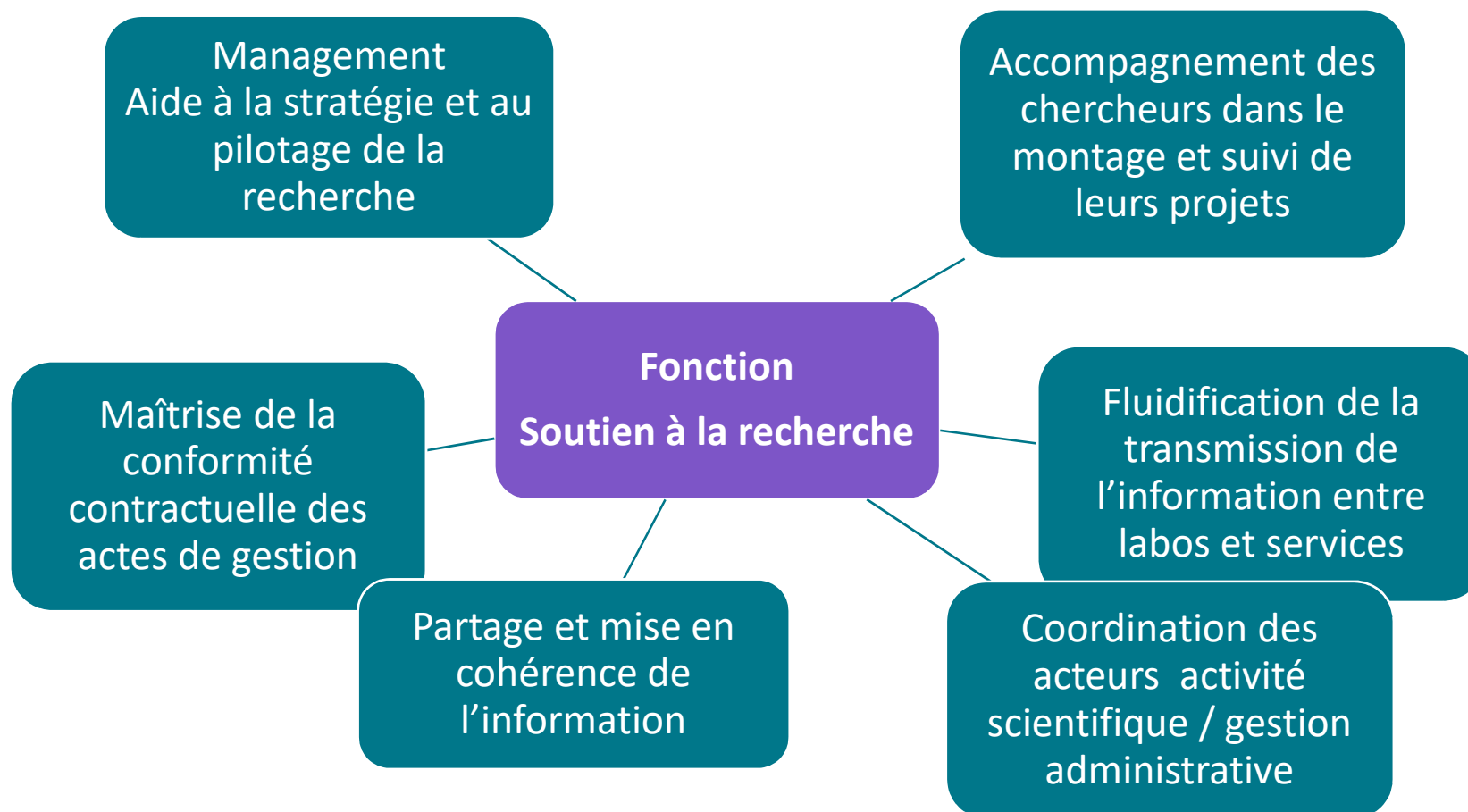
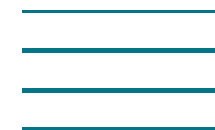
Constat

Quelques obstacles et craintes perçus par les chercheurs

- Problématique du partage du temps entre recherche - enseignement - autres activités
- Préoccupation : "être dans la course"
- Diversité et complexité des modalités imposées par les financeurs
- Difficultés à répondre à certaines rubriques des AAP
- Délais trop courts entre la préparation, la collecte d'informations et la soumission du projet
- Fortes contraintes liées au suivi administratif des projets
- Lourdeur du rapport de management et des justifications financières

Rappel des objectifs du projet

Soutien à la recherche



Accompagnement des chercheurs

Montage et suivi de projets (notamment Europe/ERC)

- Soutien à la soumission de projets ERC
- Soutien au suivi
- Soutien spécifique aux MdC (dans la continuité de l'accompagnement des nouveaux MdC)

Partenariats avec les entreprises

- Mission relations entreprises
- Soutien à la mise en place de partenariats avec des entreprises et suivi

Fluidification et simplification

Introduire une coordination des acteurs de la gestion de la recherche
Coordination administrative de la recherche (CARE)

Répondre aux spécificités de l'activité contractuelle des laboratoires

Fluidifier les actes de dépenses au sein des laboratoires

Accompagnement des chercheurs

Montage de projets (ERC)

- Encourager et accompagner la soumission de projets ERC

Aide annuelle	Salaire	Enseignement Modulation de service	Recherche Budget individuel	Dossier Aide à la rédaction de la proposition
Interne *	Poste titulaire	✓ Décharge 64h	Personnel ↕ max. 50k€ Fonctionnement	✓
Externe †	✓		Equipement max. 50k€	✓
Spécifique nouveaux MdC ‡	Poste titulaire	✓ Décharge 32h	Fonctionnement 2,5k€	✓

* EC ENS Paris-Saclay, sous conditions pour les chercheurs d'organismes

† chercheurs externes ayant vocation à rejoindre l'École

‡ dans la continuité de l'accompagnement nouveaux MdC

école _____
normale _____
supérieure _____
paris – saclay _____

Accompagnement des chercheurs

Autres dispositifs : phase de montage (ERC)

Complémentarité de l'accompagnement

- **Université Paris-Saclay**
 - "Training sessions"
- **Organismes**
- **ANR Tremplin**
 - Financement, suite à une soumission de projet ERC non retenu noté "A" (Starting Gt)

Suivi de projets

• Ingénieurs Europe (European Project Manager - EPM)

Accompagnement individualisé du chercheur dans la gestion et le suivi administratif et financier de son projet

- Introduire une cohésion d'ensemble dans le suivi administratif du projet
- Répondre aux besoins et aux attentes des modalités du projet

Accompagnement des chercheurs

Partenariats avec les entreprises

Accompagner les chercheurs à développer des partenariats avec les entreprises

- **Identification et amorçage de projets en relation avec des problématiques d'entreprises**
 - Mission relation entreprises
 - Accompagnement spécifique des laboratoires ; actions menées sur thématiques ciblées
 - Décharges/modulation de service pour le responsable scientifique suivant l'ambition du projet (le cas échéant, CRCT)
- **Suivi de projets : project manager**
 - Pour contrats industriels et projets type FUI, LabCom, stratégiques
 - Soutien à la coordination et au suivi du projet (administratif/scientifique) et interlocuteur privilégié avec les partenaires extérieurs

Simplification et fluidification

• Coordination administrative recherche (CARE)

Création d'une coordination administrative de la recherche entre laboratoires / services transversaux

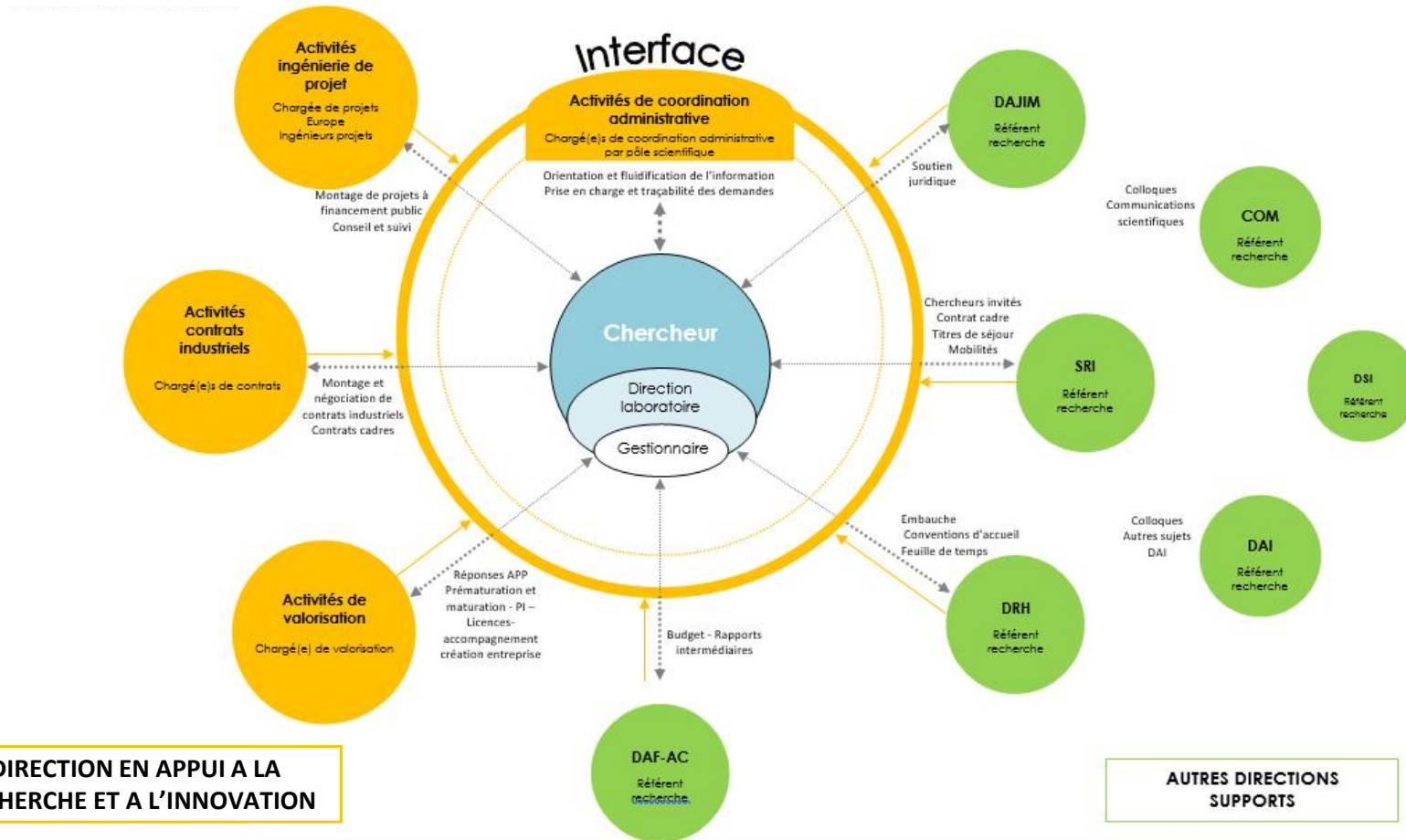
- Harmoniser la prise en charge de la gestion administrative du projet du responsable scientifique
- Renforcer l'efficacité de la gestion administrative et apporter une continuité dans la gestion de l'information
- Introduire une cohésion d'ensemble dans le suivi administratif du projet

• Cdisation de personnels

- Sécuriser l'activité de recherche et du savoir-faire
- Simplifier la gestion contractuelle et administrative

Fluidification et simplification

• Coordination administrative recherche (CARE)



DIRECTION EN APPUI A LA RECHERCHE ET A L'INNOVATION

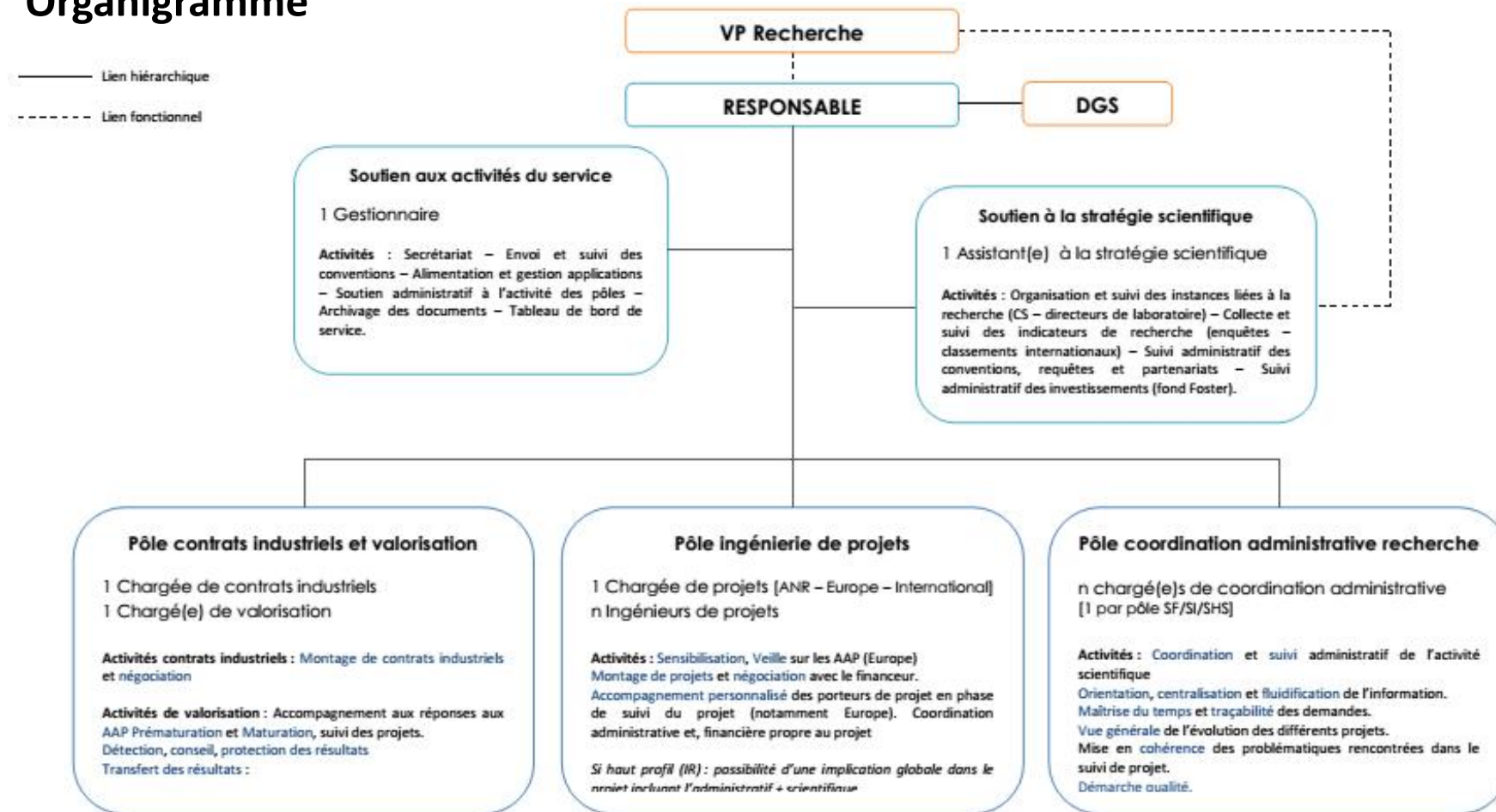
AUTRES DIRECTIONS SUPPORTS

Structuration du soutien à la recherche

Proposition

• Direction en Appui à la Recherche et à l'Innovation (DARE&I)

Organigramme



Ordre du jour

- 1 – Election du (de la) Président(e) du conseil scientifique
- 2 – Approbation du procès-verbal de la réunion précédente (22 juin 2018)
- 3 – Points d'actualité
- 4 – HCERES
 - Rapport d'auto-évaluation de l'Etablissement
 - Axes stratégiques de l'ENS Paris-Saclay
- 5 – Proposition d'organisation du soutien à la recherche
- 6 – CRCT – avis du conseil scientifique sur le nombre de semestres à financer pour l'année 2019-2020**
- 7 – Questions diverses

— CRCT – avis du conseil scientifique sur le nombre de semestres à — financer pour l'année 2019-2020 —

CRCT : congé pour recherches ou conversions thématiques

"Semestre sabbatique"

- Semestres accordés au titre des sections du CNU
- Semestres accordés au titre de l'établissement

Vote du conseil scientifique

- Décision sur le nombre de semestres accordés au titre de l'établissement
Proposition : 6 semestres

Ordre du jour

- 1 – Election du (de la) Président(e) du conseil scientifique
- 2 – Approbation du procès-verbal de la réunion précédente (22 juin 2018)
- 3 – Points d'actualité
- 4 – HCERES
 - Rapport d'auto-évaluation de l'Etablissement
 - Axes stratégiques de l'ENS Paris-Saclay
- 5 – Proposition d'organisation du soutien à la recherche
- 6 – CRCT – avis du conseil scientifique sur le nombre de semestres à financer pour l'année 2019-2020
- 7 – Questions diverses