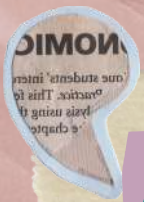


école \_\_\_\_\_  
normale \_\_\_\_\_  
supérieure \_\_\_\_\_  
paris-saclay \_\_\_\_\_

université  
PARIS-SACLAY



Guide

du

Routeard

BDE ENS PARIS SACLAY

Edition  
2023-2024





**Enchanté·e cher·ère admissible !**

**Avant toute chose, bravo à toi pour cette performance aux écrits et bon courage pour les oraux, c'est la dernière ligne droite. Tu vas avoir la chance de venir poser un premier pied sur notre tant aimé plateau de Saclay et dans notre chère école alors permets-nous de nous présenter. Nous sommes la Secret Stor[list], le BDE de l'ENS Paris-Saclay pour cette année.**

**Notre but ici est de te présenter à quoi va ressembler ta vie l'année prochaine entre l'ENS et le campus de Saclay ; où tu vas pouvoir te loger, manger, voyager... Nous allons aussi te faire découvrir quelle vie associative t'attend à bras ouverts l'année prochaine. Il y en a pour tous les goûts !**

**De notre côté, nous avons hâte de te rencontrer !**

**N'hésite pas à nous poser mille et une questions qui te passeraient par la tête, tu peux nous joindre facilement :**

**@bde2023\_ensps sur Instagram**

**<https://discord.com/invite/qbxCuhcKjf>  
sur Discord**

**respocomm.bde.ensps@gmail.com par mail**

# L'ÉCOLE

01

**Les locaux**

**7**

02

**La Scène de recherche**

**8**

03

**Les départements**

**9**

- **Anglais**
- **Biologie**
- **Chimie**
- **Design**
- **Informatique**
- **Mathématiques**
- **Physique**
- **Saphire**
- **Sciences Humaines et Sociales**

04

**Le diplôme de l'ENS**

**20**

05

**Le plateau**

**22**

- **Comment se déplacer ?**
- **Où manger ?**

06

**Les logements**

**24**

# LA VIE ÉTUDIANTE

01

**Le mot de la présidence BDE 26**

02

**La lutte anti-VSS 27**

03

**Le BDE (Bureau Des Élèves) 29**

- C'est quoi ?
- Nos têtes
- La campagne BDE

04

**La Kfet 32**

05

**Les soirées 33**

- La Kokarde
- Les Pots

06

**Les événements 35**

- Le WEI
- Le K-WEI
- Les Interludes
- Le Colocathon
- Le Gala
- Les Inter-ENS
- Les WE sportifs
- Les SDA
- Les InterQ

07

**Les associations et clubs 46**

- Sport
- Bricolage
- Réseau
- Engagement
- Spectacles
- Ludique
- Gastronomie
- Musique
- Autre
- Réflexion
- Arts divers

**L'ÉCOLE**

**L'ÉCOLE**

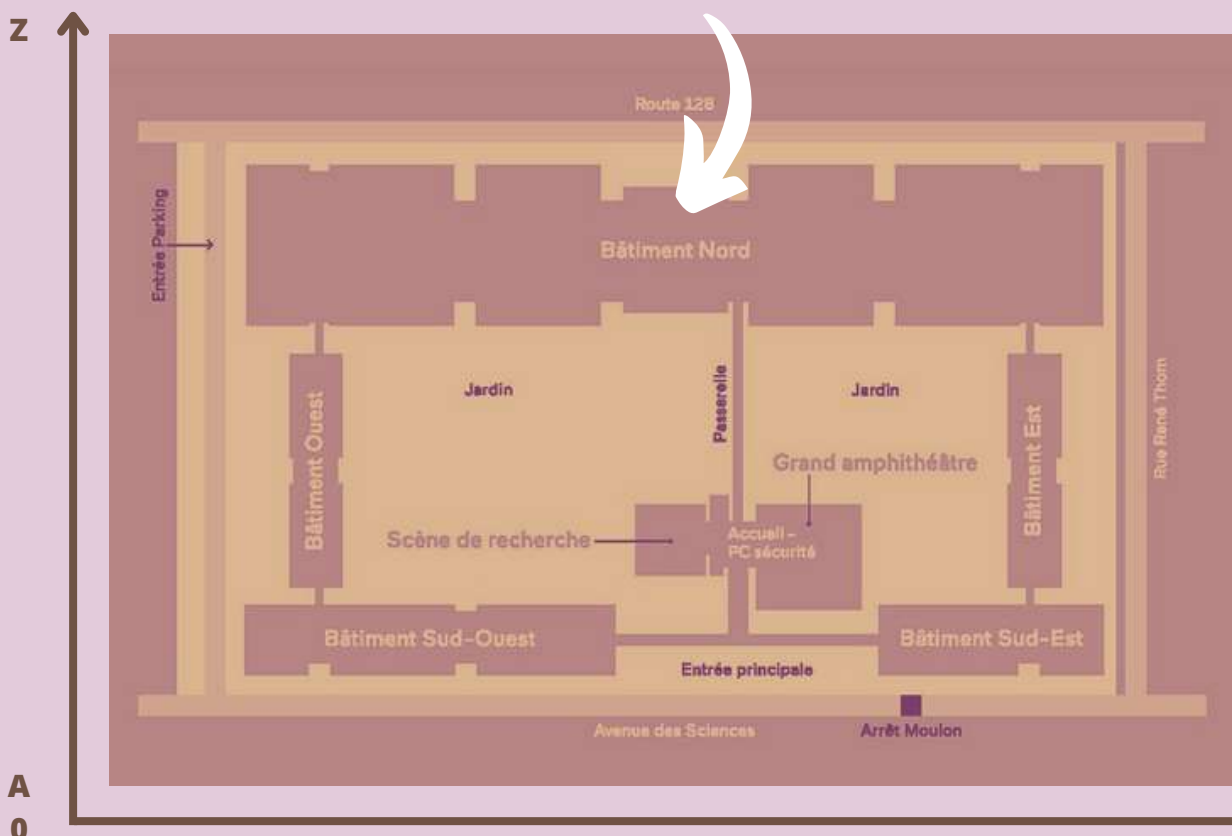
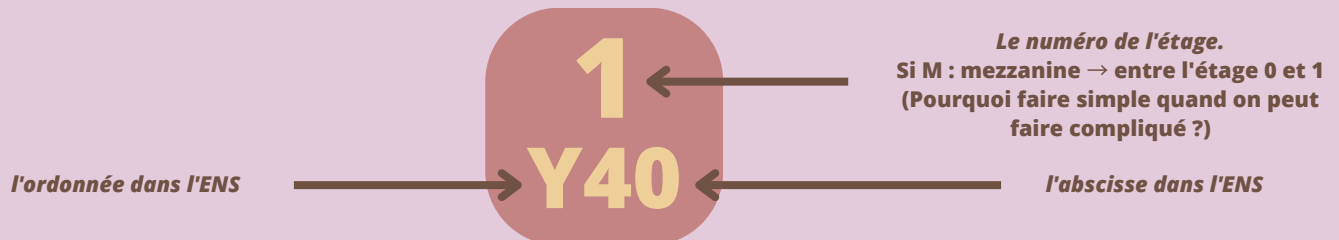
**L'ÉCOLE**

# LES LOCAUX

Depuis 2020, l'ENS Paris-Saclay est implantée à Gif-sur-Yvette dans un bâtiment conçu par l'architecte Renzo Piano. L'école est dotée d'un restaurant universitaire (réputé le meilleur du plateau si bien que même les centraliens viennent chez nous), d'un grand jardin, et de nombreux amphis et labos. Les équipements sportifs se situent dans un complexe à cinq minutes à pied de l'école. Et on n'oublie pas la Kfet, située bâtiment Est, gérée par le BDE et qui te sera présentée plus loin.



Pour se repérer dans le labyrinthe qu'est l'ENS, rien de mieux que les coordonnées cartésiennes que tu trouveras au sol et devant chaque salle (bienvenue dans une bataille navale géante) :



# La Scène de recherche

La Scène de recherche est un théâtre professionnel de 160 places au sein de l'ENS Paris-Saclay (au centre du bâtiment, en face de l'amphithéâtre Alain Aspect). Tu pourras y profiter d'une programmation de spectacles variés (théâtre, magie nouvelle, danse, cirque...), de midis culturels et gourmands, (les Festins du mardi midi), de rencontres, d'ateliers...

**Bon plan : à partir de septembre, tout ce qui se passe ici est gratuit pour les étudiant·e·s sur réservation sur le site de la Scène de recherche !**

**Cette salle de spectacle, c'est aussi la tienne. Tu as un projet artistique ? Ton club veut proposer un spectacle ou une conférence ? Tu as besoin d'un coup de pouce en régie son ? N'hésite pas à nous contacter !**



Plus d'infos :

[culture@ens-paris-saclay.fr](mailto:culture@ens-paris-saclay.fr)  
@scenederecherche sur Instagram



# LES DÉPARTEMENTS

## ANGLAIS

Si si, il y a un département d'anglais à l'ENS ! Si les 2A partent à l'étranger pour toute l'année de M1, les 1A sont bien présent-e-s sur le plateau. Les Anglaises étudient le jour dans le couloir sud ouest du bâtiment, mais vous nous retrouverez également de nuit sur le dancefloor de la Kfet (certaines y ont même élu domicile). On dit souvent que les Anglaises se déplacent en groupes : c'est tout à fait vrai. La petite taille de la promo y est pour quelque chose : nous étions 18 cette année ! Cela ne nous empêche pas de nous mêler aux autres départements qu'on retrouve souvent autour d'un café à la Kfet.

Une promo de 18, ça veut dire que tout le monde se connaît, que tout le monde s'entraide dans des cours en petit comité. Nous nous retrouvons régulièrement pour des pique-niques, des goûters ou des pots de département, avec ou sans nos professeures adorées.

La bonne ambiance est de mise, et le caractère pluridisciplinaire de la première année nous permet de réellement trouver le domaine qui nous plaît. Entre cours de civilisation, de linguistique ou encore anglais de spécialité (vous verrez, c'est super !), il y en a pour tous les goûts. En plus, les Anglaises ont la chance de suivre 3 cours par semaine à l'Université Paris Cité dans le 13e arrondissement, ce qui nous permet de profiter de la capitale (on vous conseille tout particulièrement le vietnamien en face d'Olympe de Gouges).

En résumé, être une Anglaise, c'est passionnant, intense et palpitant. C'est avoir l'opportunité de porter le fameux pull anglaises que tout le monde s'arrache, c'est faire les meilleures perms bouffe de toute l'ENS (on vous donnera notre recette de crumble), c'est profiter d'un enseignement de qualité et d'un accompagnement personnalisé, c'est imaginer sa vie à l'étranger l'année d'après sans oublier de vivre pleinement sa 1A.

Nous avons toutes hâte de vous rencontrer, futur-e-s Anglaises !



LA PROF QUAND ELLE A DÉCOUVERT QUE J'AVAIS TRADUIT LE MOT ÉPICÉ PAR CHIENS DE GARDE



Tu peux nous suivre sur notre compte de memes sur insta : @les\_anglaises

# LES DÉPARTEMENTS

## BIOLOGIE

**Bienvenue, futur-e 1A, dans le meilleur département de l'ENS Paris-Saclay, j'ai nommé le département de biologie !**

**Ici, il y en a pour tous les goûts : futur-e prof, chercheur-euse, passionné-e de plantes, bactéries, virus ou neurosciences... tu trouveras forcément ton bonheur parmi les milliers de parcours réalisables !**

**Sache que, même si nous ne sommes pas nombreux-ses, promis, tu ne vas pas t'ennuyer : en plus des journées de cours et TP passionnants tu auras tout le temps de participer aux soirées, aux nombreuses activités d'asso (et de faire des siestes et grasses mats..) ! Tes semaines vont vite être bien remplies. Au revoir la prépa (mais pas que) et bonjour à la vie étudiante épanouie dont tu as tant rêvé.**

**Et promis, si tu arrives à survivre à ton 1er semestre (spoiler : tu y arriveras comme tout le monde), tu découvriras le merveilleux monde de la Fac et de ses emplois du temps allégés <3**

**Ces prochaines années vont être une superbe occasion pour toi de découvrir une multitude de domaines et d'acquérir plein de connaissances, allant du rôle cellulaire des caspases à comment devenir un-e pro du Beer Pong, en passant par l'art de la musique avec nos copain-e-s de la Fanfare ou comment devenir un-e véritable athlète avec les merveilleux-ses Aspiques & Kyottes... Pour faire court, il y en a pour tous les goûts, et tu vas vite le découvrir ! Si tu veux rencontrer des gens géniaux avec qui tu vas vivre beaucoup trop d'aventures pour tout lister ici, tu as toqué à la bonne porte. En attendant, profite de tes vacances bien méritées et fonce chez les biologistes sans te poser de questions !**

**Tout le monde est très impatient de te rencontrer, rendez-vous à la rentrée!**



# LES DÉPARTEMENTS

## CHIMIE



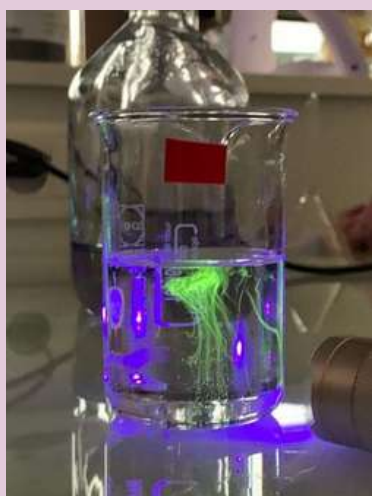
Bienvenue à toi futur·e chimiste, dans le meilleur département de l'ENS, j'ai nommé Le DERCh ! (département d'enseignement et de recherche de chimie)

Le DERCh, c'est une philosophie de vie : perdu·e·s entre le 4ème étage de l'ENS et les bâtiments de Henry Moissan, les chimistes voient le monde d'une autre manière. Entre la bonne odeur des substances toxiques et de l'acétone pendant les 8h de TP et les délicieux cocktails que tu pourras concocter, tu n'auras pas le temps de t'ennuyer ! La jonction avec la biologie ainsi que la physique permet aux chimistes de ne pas être enfermé·e·s dans leur bulle et grâce à l'immersion et au stage, tu pourras découvrir la vie de chercheur·euse!

Au DERCh, tu peux décider de dédier ta vie au travail (très fortement déconseillé) tout comme profiter au maximum de la vie étudiante (très fortement conseillé).

Tu peux aussi allier les deux ! La vie en école est un spectre continu sur lequel tu places ton curseur. Alors si tu hésites encore entre ce département et les autres, entre l'ENS et une autre école, n'hésite pas à venir nous trouver (genre VRAIMENT), pour t'éclairer sur l'ENS, les cours, la vie étudiante entre autres sur notre magnifique compte de memes @mensme\_chimie !

Bon courage pour tes oraux et à très vite !

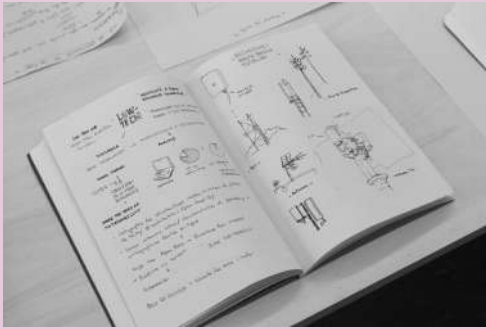


Plus d'infos :

<https://ens-paris-saclay.fr/formations/departements/chimie>

# LES DÉPARTEMENTS

## DESIGN



**Le M1 forme "par et à la recherche" les étudiant·e·s. Durant cette 2ème année, tu développeras grâce à des workshops, des projets & des ateliers, les compétences incroyables d'un·e futur·e designer-chercheur·euse ! Tu t'entraîneras à te documenter, modéliser, expérimenter, coder, représenter, publier... Bref plein de trucs qui vont faire grossir ton cerveau. Dès avril, un stage en recherche de 3 mois te permettra de fuir le plateau si t'en as un peu marre. Le département Design ne propose pas de 1ère année « sur place » (par contre, tu peux la prendre à emporter !). Les étudiant·e·s recruté·e·s lors du premier concours proviennent généralement de classes prépa en design et accèdent au M1 après avoir validé un niveau bac+3 dans une autre université ou école supérieure (L3 DN MADE, DNAP, 1ère année de DSAA).**



**Le Master 2 est l'occasion d'exploiter les outils et les compétences acquises en première année au service d'une problématique individuelle. En milieu d'année, un autre stage de 2 mois permet de nourrir ton projet individuel.**

**Il est possible de candidater directement au M2 Recherche en Design, et même d'effectuer une année spécifique de parcours en plus du M2, par dossier avec à minima un niveau bac+4 (DSAA, DNSEP, Master).**

**Les élèves et les étudiant·e·s intégrant le département de Design proviennent de divers horizons : graphisme, numérique, design d'objet, mode, beaux-arts, ingénierie. La diversité des parcours s'inscrit dans le désir du département de proposer des formations au contexte ouvert, articulant projet et théorie, dimensions d'innovation et histoire ou théorie du design.**

**Plus d'infos :**

<https://ens-paris-saclay.fr/formations/departements/design>



# LES DÉPARTEMENTS

## INFORMATIQUE

Salut à toi ! Tu en as marre de toute cette téléréalité qui t'abreuve et capte ton temps de cerveau disponible ? Nous aussi !

C'est pourquoi on te propose de te couper des écrans et de te ressourcer un bon coup en lâchant cette sollicitation visuelle constante : au département informatique, on se reconnecte avant tout avec la nature !

Si condenser un an de cours en quelques lignes serait aussi inintéressant que contre-productif, la documentation (non-exhaustive) de ce qui t'attend comprend l'étude de sons d'oiseaux encore inconnus en Architecture-Système ; la découverte du légendaire parzer ; l'apprivoisement de nombreuses espèces étonnantes et inconnues, plus curieuses encore que les sempiternels pythons et autres chameaux, et bien d'autres surprises !

Si tu ne sais pas encore trop ce que tu préfères des maths ou de l'info, tu peux répondre Oui en bon·ne logicien·ne et suivre la double licence, pour pouvoir choisir à la fin de l'année, et potentiellement quitter le meilleur département pour aller mathématiser à plein temps.

Et si l'étude de ces espaces infinis t'effraie, n'aie crainte : les maths sauront rester discrètes dans le cursus full beep-boop (euh, pardon, je voulais dire le cursus d'autant plus relié avec la nature, bien évidemment).



Le Pot Info 2022 : le [Pot]pe François



Et ce n'est pas tout! L'informatique, c'est aussi l'aventure ! Tu pourras partir à la découverte de contrées lointaines et de leurs laboratoires secrets et mettre en pratique tout ce que tu as appris pendant un stage de deux mois dans le domaine qui te fait vibrer !

Enfin, tu auras l'occasion de remarquer que certain-es de tes 2A+ sont des animaux nocturnes. Il y a donc quasi 24h/24 quelqu'un-e de disponible pour répondre à tes questions ou te donner des conseils sur un projet prog (exemple totalement pris au hasard (vraiment, n'hésitez pas à demander de l'aide dessus)).

Par ailleurs, toujours dans ce souci de privilégier le contact humain, les sémantiques - grands repas de département organisés 2 fois par an - te permettront de découvrir les différentes générations d'infos t'ayant précédé-e.

Alors, n'hésite plus : fuis ces écrans qui t'agressent et viens faire de l'info !



Plus d'infos :

<https://ens-paris-saclay.fr/formations/departements/informatique>

# LES DÉPARTEMENTS

## MATHS

**Bienvenue dans le meilleur département de l'ENS !**

**En L3, (presque) tous tes cours sont à l'ENS et traitent de tout un tas d'aspects des maths. De l'inté/proba à l'analyse complexe en passant par l'algèbre ou par la théorie géométrique de la mesure, tu trouveras forcément ton bonheur.**

**Ceux qui suivront le cursus maths feront aussi de l'analyse de Fourier/Hilbert, des EDO, des EDP et auront le choix entre un cours de mécanique quantique et un cours d'info.**

**Ceux qui choisiront le cursus math-info feront aussi... de l'info (bien vu hein), ce qui est en fait aussi synonyme de plus de maths ! De la logique, de l'algorithmique, de la calculabilité.. Le M1 est partagé entre l'ENS, l'Université, et l'X. Tu as un large choix de cours, du très appliqué (stat, images..) au très théorique (topologie algébrique, théorie des nombres..).**

**L'immersion dans la recherche se fait dès la fin de la L3 : les cursus maths suivent un stage de 3 mois au labo d'excellence en mathématiques appliquées (image et bio-mathématique) de l'ENS : le centre Borelli, et les math-infos partent hors Île-de-France pour un stage de 2 mois ! Bref, aucun doute, tu te plairas ici !**



*Le Pot Maths 2023 : le Skate [Pot]rk*



<https://ens-paris-saclay.fr/formations/departements/mathematiques>

# LES DÉPARTEMENTS

## PHYSIQUE

Tu souhaites atteindre la gloire ultime du Prix Nobel en suivant les pas d'Alain Aspect ? Alors tu es au bon endroit. On ne promet pas de faire de toi une star de la physique mais on peut te garantir une belle année parmi les physicien·ne·s de l'ENS.

Même pas besoin de te vendre notre département, on sait que tu feras le bon choix. Voici donc un petit résumé des matières IN-CRO-YABLES que tu auras une fois arrivé·e dans notre grande famille.

### Physique quantique :

Tu l'attendais, tu ne sais toujours pas ce que c'est mais c'est là. Prépare-toi à diagonaliser des matrices  $2 \times 2$  pendant une année et à connaître l'atome d'hydrogène sous toutes ses couches (ce sera pas trop compliqué, il y en a qu'une seule d'occupée).



### Électromagnétisme :

Tu l'as déjà fait, et bien tu ne feras rien de nouveau. Il faudra garder espoir même au cours des calculs les plus interminables, car au bout tu auras des chocolats de la part de la meilleure chargée de TD.

### Optique et laser :

Sois prêt·e à rencontrer un super prof, et aussi à faire de la physique générale parce que les lasers ça fait plein de trucs.

### Physique statistique :

Ici il te suffit de connaître le gaz parfait et le spin. Tu ne sais pas ce que c'est un spin ? Ne t'inquiète pas, nous non plus.

### Optique :

Ici tu auras le même prof que pour optique et laser, mais en vrai c'est de l'électromag. Jusqu'à l'optique anisotrope. Là faudra prier pour que les angles ne soient pas trop grands.

### Relativité restreinte :

Prépare-toi à te faire retourner la tête, et aussi rajeunir en prenant le RER...

### Mécanique analytique :

Allez la mécanique newtonienne c'est un peu trop dur, on va plutôt te donner des outils pour résoudre les problèmes en deux lignes.



### Physique numérique :

À la recherche de la parenthèse manquante dans ton programme, tu passeras par tous les états sentimentaux jusqu'à obtenir la bonne figure de calcul.

Que tu aimes la physique théorique ou appliquée, tu trouveras ton bonheur au sein du département de physique de l'ENS !

Lorsque tu auras des pauses, n'hésite pas à faire deux pas et aller à la rencontre des chercheur·euse·s dans leur labo, iels t'accueilleront avec plaisir.

Plus d'infos :

<https://ens-paris-saclay.fr/formations/departements/physique>

# LES DÉPARTEMENTS

## SAPHIRE (SCIENCES DE L'INGÉNIEUR)



Qui ne connaît pas les saphires à l'ENS ? On les voit partout : en pot, au BDE, au BDS, au BDA et à la Med. Leurs connaissances technologiques ne cessent d'impressionner les autres départements notamment lors du fameux tripot, trois soirées successives permettant aux apprenti-e-s ingénieur-e-s de laisser libre cours à leurs talents pour fabriquer des systèmes tels qu'une fontaine stroboscopique, ou un œil motorisé à l'effigie du BDE que tu pourras découvrir pendant l'intégration !

À la fin du premier semestre, tu vas devoir te spécialiser et intégrer un des trois départements : GM, GC, GE. Mais on ne t'en dit pas plus, on laisse les départements se présenter eux-mêmes. N'hésite pas à nous contacter si tu as des questions !

Plus d'infos :

<http://saphire.ens-paris-saclay.fr/>

## GÉNIE CIVIL

Le département Génie Civil, accessible depuis la Saphire, a pour objectif de vous former à l'ingénierie civile, allant de la théorie des matériaux, à l'étude des structures, ou encore de l'environnement. L'ambiance de classe est géniale, tout le monde s'entraide et les professeur-e-s sont investi-e-s dans leurs cours. Les autres filières de Saphire sont jalouses de nos TPs : il faut dire que couler une poutre de 3m pour ensuite la casser, c'est plus amusant que faire du traitement du signal ou de l'asservissement pendant 4h !



Plus d'infos :

<https://ens-paris-saclay.fr/formations/departements/genie-civil-et-environnement>



# LES DÉPARTEMENTS

## SAPHIRE (SCIENCES DE L'INGÉNIEUR)

### GÉNIE MÉCANIQUE

Entre mécanique des matériaux, des fluides, mécatronique, modélisations et j'en passe, il y a de quoi faire dans le département de génie mécanique ! Tu y trouveras toujours ton bonheur dans différents cours, que ce soit théorique ou pratique, bref... LA formation où tu peux tout faire. Tu auras par la suite le choix entre MMS (Mécanique des Matériaux et Structure) ou MIP (Matériaux et Ingénierie de la Production) en M1 mais pour l'instant, c'est "découverte" d'un nouveau monde !



Plus d'infos :

<https://ens-paris-saclay.fr/formations/departements/genie-mecanique-dgm>

### GÉNIE ÉLECTRIQUE (NIKOLA TESLA)

Bienvenue dans le meilleur département de l'ENS ! Ici, pas de ponts ou de fluage, que des étincelles, comme celles dans tes yeux de 1A quand tu découvres notre département. Tu aimes l'électricité, les lampes, les Teslas et les câbles ? Tu rêves de savoir brancher un appareil ? Tu adores les atmosphères électrisantes ? Tu te promènes souvent dehors dans des espaces plats avec peu de relief quand il y a des orages dans l'espoir d'être frappé-e par la foudre ? Alors le Génie Electrique est fait pour toi !

Nos matières sont aussi variées que les profils que nous recherchons : 215, 232, 231, 207... Il y en a pour tous les goûts ! Et lorsque le cerveau a un peu trop chauffé, qu'il est temps de le débrancher (blague de GE), tu peux toujours descendre à la Kfet pour ta pause semi-journalière d'une cinquantaine de minutes.

Bien sûr, tu as en GE l'opportunité de te spécialiser encore dans un domaine qui te correspond vraiment : électronique, ordinateur, mécatronique, molécule, étincelle... Tout pour se professionnaliser dans un métier d'avenir : professeur·e d'ingénieur·e-s.

Tu hésites peut-être avec Génie Mécanique et Génie Civil... N'hésite plus. Construire des ponts ou calculer le fluage du reblochon, ça va bien cinq minutes... Ici en GE, nous optimisons réellement notre temps en électromag, où nous apprenons à électriser du magnétisme. La petite taille de notre promo nous permet de créer des vrais liens avec nos camarades de classe, et on s'aime tou-te-s fort.

Si tous ces avantages te font rêver, alors rejoins-nous en GE, dans une atmosphère toujours plus électrique...

Plus d'infos :

<https://ens-paris-saclay.fr/formations/departements/nikola-tesla-ex-eea>

# LES DÉPARTEMENTS

## SCIENCES HUMAINES ET SOCIALES



**Bienvenue dans le département le plus fameux de l'ENS ! Tu entendas sûrement moult moqueries de la part de nos cher·e·s camarades normalien·nes, mais n'aie crainte ! Ce n'est que jalousie à l'égard du département le plus bg de l'ENS.**

**Avec les quatre voies qu'offre notre département, il y en a pour tous les goûts, et tu as la garantie de passer de bonnes années en notre compagnie ! Alors viens vite découvrir ce qu'on y fait !**

**PS : les autres, songez dès maintenant à la procédure Joker, il n'est jamais trop tard pour trouver sa vocation ;)**

**Plus d'infos :**

<https://ens-paris-saclay.fr/formations/departements/sciences-humaines-et-sociales>

<http://sociens.ens-paris-saclay.fr/>

## SOCIOLOGIE

**Es-tu un·e sociologue en herbe ? J'espère pour toi que oui ! Parce que la majeure sociologie c'est un groupe de personnes ultra chouettes prêtes à discuter de Bourdieu, Latour (grâce au fabuleux cours de Sociologie des sciences et des techniques qui a fait l'unanimité tant en majeure qu'en mineure), Muriel Darmon et Annie Ernaux mais aussi de sorties, de musique en tout genre et de pintes pas chères (ou de jus de fruits si tu préfères) !**

**La majeure sociologie c'est aussi le partenariat avec Paris 4 (Sorbonne Université) et l'éventuel pèlerinage hebdomadaire tout au bout de la ligne 4. Que tu ailles à ces cours à l'autre bout de Paris ou non, tu auras plein de temps pour profiter de la vie après deux ou trois ans de prépa : nous sommes la majeure de SHS avec le moins d'heures de cours ;)**

**Pour ce qui est de la mineure sociologie, on ne peut aussi que la recommander. Que tu viennes de B/L et que tu aies envie de découvrir l'enquête sur le terrain pour éprouver la théorie que tu as tant potassée - pour l'anecdote, l'une de nous cette année a fait une sociologie des clubs libertins ! - ou que tu viennes de D2 ou ECG et que tu veuilles découvrir cette merveilleuse science sociale pour avoir un regard nuancé sur le monde, viens en socio !**

**Bon courage pour les oraux et possiblement à l'année prochaine !**

# LES DÉPARTEMENTS

## SCIENCES HUMAINES ET SOCIALES

### HISTOIRE

Tu souhaites parcourir les multiples périodes historiques et profiter de l'effervescence du quartier latin ? Alors le département d'histoire n'attend que toi ! En plus des enseignements d'histoire contemporaine dispensés à l'ENS, tu auras la possibilité de découvrir trois cours inédits proposés par l'Université Panthéon-Sorbonne pour chacune des autres périodes (antique, médiévale, moderne), et ce, parmi un vaste éventail de choix. Tu auras aussi l'occasion de fouiller des archives et de t'exercer aux méthodes de la recherche en histoire.

Une fois ta licence en main, le master d'histoire politique des mondes contemporains t'attendra à bras ouverts et te donnera la possibilité de te spécialiser dans le domaine de ton choix ! Bien qu'importante, la charge de travail n'est pas sans raison puisque cette filière t'offrira des débouchés les plus divers, de la recherche à l'enseignement en passant par la haute fonction publique.

Alors n'hésite pas à nous rejoindre cher·e historien·ne en herbe !

### ECONOMIE

Choisir l'économie, c'est choisir LA voie qui t'ouvre les portes du plus grand nombre de masters ! Elle te permettra de consolider les bases précédemment acquises en CPGE et de les compléter tout en t'apportant un bagage d'outils mathématiques qui te permettront de mieux approcher l'économie orthodoxe formalisée. Et si tu te sens l'âme d'un·e hétérodoxe, pas de panique, diverses introductions à cette discipline te seront également proposées et surtout, tu auras le choix entre deux masters renommés ; l'un orthodoxe et entièrement dispensé en anglais, l'autre plus hétérodoxe, si tu souhaites poursuivre en économie ! Les débouchés de cette filière vont de la recherche à l'administration en passant par l'enseignement, sans oublier le secteur privé. En M1 d'économie, des partenariats avec d'autres universités européennes te permettront par exemple de partir en Erasmus si l'aventure te tente !

En bref, si tu es passionné·e par l'économie, n'hésite plus et choisis cette discipline !

### GESTION

La première année de gestion t'offrira un avant-goût de tout plein d'aspects du management et de la finance. Tu feras aussi bien de la Théorie des organisations - où tu retrouveras le colossal Ford naturellement -, que des Ressources Humaines et Innovation, ou encore de la Comptabilité Générale mais aussi de l'Economie Sociale et Solidaire - où tu apprendras à gérer un plateau TV (oui oui) ! Tu profiteras aussi d'un turbo-cours d'Analyse Financière, et de Marchés Financiers, qui reprend le fonctionnement de la bourse, des instruments de politiques macroprudentielles (oui tu vas enfin pouvoir comprendre les accords de Bâle !), différents modèles financiers etc.

C'est une branche assez complète, en petit comité, qui saura t'initier à la recherche en gestion mais aussi à ses aspects les plus pratico-pratiques. Next step : le MiM (Master in Management pour les non-intimes) !

# LE DIPLÔME DE L'ENS

Qu'importe le choix de ton département, tu sortiras de l'école avec le même diplôme que tous les autres normalien-ne-s, j'ai nommé le diplôme de l'ENS Paris-Saclay. Dans le cadre de ce diplôme, tu vas suivre une formation poussée, intéressante, actuelle et professionnalisante pour t'ouvrir au monde de la recherche et de l'enseignement (même si des débouchés privés sont aussi possibles).



## LE CURSUS À L'ENS C'EST :

- 1 Département d'Enseignement et de Recherche (DER) au sein duquel tu feras ton master
- 3 années d'études (L3, M1, M2)
- + 1 année spécifique de parcours (ASP) située entre le M1 et le M2 ou après celui-ci

## MAIS L'ANNÉE SPÉCIFIQUE DE PARCOURS C'EST QUOI ?

Spécifique à l'ENS Paris-Saclay, c'est une année personnalisable où tu peux choisir une des options suivantes :

- **Partir en ARPE (Année de Recherche Pré-doctorale à l'Étranger).** Tu vas passer une année dans un laboratoire de recherche à l'étranger, publier des articles, participer à des colloques, bref vivre la vie de chercheur-euse et découvrir un autre pays.
- **Passer l'Agrégation.** C'est une année où tu vas travailler dur pour décrocher une des meilleures places au concours externe de l'agrégation dans ta discipline. À toi l'enseignement en lycée, prépa et université !
- **Choisir une année de recherche thématique.** C'est une année en théorie ouverte à tous les départements où tu auras des cours et des stages spécialisés dans un domaine central de notre société :
  - **ARIA** : centrée sur l'Intelligence Artificielle
  - **ARTeQ** : centrée sur les Technologies Quantiques
  - **ARRC** : centrée sur la Recherche et la Création
  - **ARÉco** : centrée sur les Sciences pour les transitions écologiques
- **T'engager avec l'année ASPEN (année spécifique de parcours engagement normalien).** Tu pourras réaliser des initiatives solidaires ou humanitaires, de la médiation et de la transmission des savoirs ou bien des initiatives participatives en développement durable et responsabilités sociétales et ce au sein d'une ONG, une association ou une institution.
- **Laisser libre cours à tes envies avec le parcours Interface.** Dans ce parcours, tu pourras au choix faire un an en L3 ou M1 d'un autre département ou faire un double-diplôme dans une des nombreuses écoles partenaires (ENSAE, Ponts, Mines, SciencesPO, SUPAERO, HEC, Medecine,...)

# LE DIPLÔME DE L'ENS

Comme tu le vois, il y a ici forcément quelque chose pour toi ! Et si jamais ce que tu veux n'est pas proposé, discutes-en avec ton département et tu pourras peut-être créer ton propre parcours !

## ET POUR VALIDER CE DIPLÔME, IL FAUT FAIRE QUOI ?

Outre la validation des 4 années et l'obtention des certifications d'anglais (IELTS et SWAP dont tu entendras rapidement parler), il faut les 4 compétences suivantes :

- **"International"** : partir au moins 3 mois à l'étranger ou valider une certification dans une seconde langue ;
- **"Pluridisciplinarité"** : suivre une UE (unité d'enseignement) transversale dans un autre département, faire un projet interdisciplinaire collectif ;
- **"Recherche"** : faire un stage en recherche, une ARPE ou une analyse d'article ;
- **"Enseignement"** : faire du tutorat, passer l'agrégation, diffuser des savoirs ou faire un stage pédagogique en immersion.

Il te faudra aussi assister au cours de ta scolarité à l'ENS à au moins 8 "conférences du diplôme". Ce sont des conférences sur des thèmes divers au cours desquelles des intervenant·e·s d'horizons très variés viennent présenter un sujet, suivi par un temps de questions-réponses. Les conférences sont proposées aux normalien·nes dans le grand amphithéâtre de l'ENS Paris-Saclay (tout récemment baptisé amphithéâtre Alain Aspect). Elles offrent une ouverture aux problématiques sociétales de l'enseignement et de la recherche.

Plus d'infos :

<https://ens-paris-saclay.fr/formations/diplome-ens-paris-saclay>

# LE PLATEAU

## COMMENT SE DEPLACER ?

On vous l'accorde, se déplacer c'est pas le truc le plus simple depuis Saclay... Mais promis vous allez vous y faire !

### Venir à l'ENS depuis Paris

En transport en commun (sauvez la planète :))

- Prendre le RER B (direction Saint-Rémy-lès-Chevreuse) ou le RER C (Massy-Palaiseau)
- Descendre à l'arrêt "Massy-Palaiseau"
- Prendre le bus 91.06 (Christ de Saclay ou Saint-Quentin-en-Yvelines) ou le bus 91.10 (Saclay)
- Descendre à l'arrêt "Moulon" (après 20 min de bus)

OU

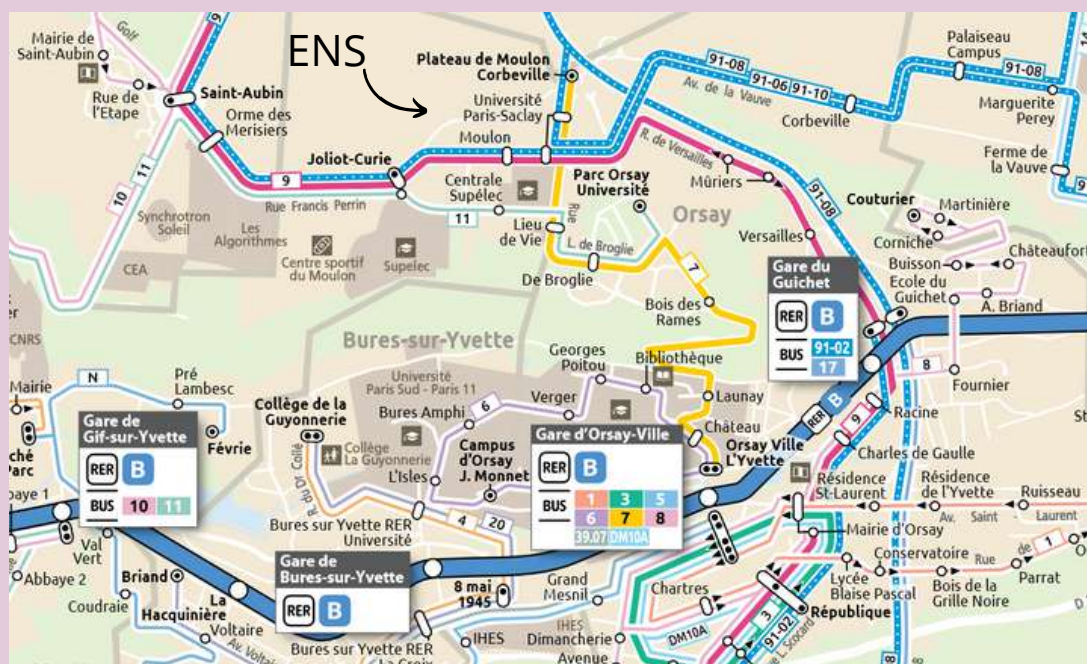
- Prendre le RER B (Saint-Rémy-lès-Chevreuse)
- Descendre à l'arrêt "Le Guichet"
- Prendre le bus 9 (Christ de Saclay)
- Descendre à l'arrêt "Moulon" (après 5-10 min de bus)

En voiture

- Par la N118 : Pont de Sèvres, suivre "Nantes-Bordeaux". Sortie 9 : "Centre Universitaire". Au rond-point, prendre la 2e sortie.
- Par l'A6 : Prendre l'A6 puis l'A10 direction "Nantes-Bordeaux". Suivre la direction "Cité Scientifique" puis "Saclay". Poursuivre sur la D36. Tourner à gauche sur D128 direction "Centre Universitaire". Passer 2 ronds-points, et au 3e, prendre la 2e sortie.

Et pour trouver un Parking... <https://www.parkinsaclay.fr/recherche>

### Plan du réseau de transport autour de l'ENS



Et pour un secteur plus large : [http://www.paris-saclay.com/fileadmin/documents/2.Vivre\\_ici/Mobilite/Plan\\_Secteur\\_Orsay.pdf](http://www.paris-saclay.com/fileadmin/documents/2.Vivre_ici/Mobilite/Plan_Secteur_Orsay.pdf)

Pour toute autre information :

<https://ens-paris-saclay.fr/lecole/venir-lecole>

# LE PLATEAU

## OÙ MANGER ?

Peu réputé pour sa grande variété de commerces, le plateau de Saclay n'a pas grand chose à nous offrir en termes de nourriture si ce n'est l'alternative bien connue des normalien-ne-s "poké ou pizza?"

### CASA streat

ADRESSE : 1 Rue Joliot Curie  
91190 Gif-sur-Yvette

Vendues dans un camion, ces pizzas sont bonnes et pas trop chères (Entre 7,90€ et 13,50€)



### Fo pizza

ADRESSE : 49 Mail Pierre Potier  
91190 Gif-sur-Yvette

La porte à côté, les pizzas classiques que tu vas manger très régulièrement (Entre 8,95€ et 11,95€.)



### Boulangerie oct tradition

ADRESSE : 11 Mail Pierre Potier  
91190 Gif-sur-Yvette

Venez goûter leurs viennoiseries aux petits dej de la Kfet le weekend!



### Yucai sushi

ADRESSE : 33 Mail Pierre Potier  
91190 Gif-sur-Yvette

De bons sushis à un prix raisonnable.



### CROUS DE I'ENS

ADRESSE : 4 Av. des Sciences  
91190 Gif-sur-Yvette

Tellement le meilleur crous du plateau qu'on y croise autant de centralien.ne.s que de normalien.ne.s!



### O'9 POKE

ADRESSE : 43-45 Mail Pierre Potier  
91190 Gif-sur-Yvette

The place to be

### Intermarché

ADRESSE : 14 mail pierre potier  
91190 Gif-sur-Yvette

Tous.tes uni.e.s contre la vie chère ! (lol)



### Brass and Co

ADRESSE : 24 Mail pierre potier  
91190 Gif-sur-Yvette

Ambiance afterwork, pour le jour où il n'y a plus de bières à la Kfet (ça n'arrive jamais)



### La miam locale

ADRESSE : 17 Mail pierre potier  
91190 Gif-sur-Yvette

Une supérette vendant des produits frais et locaux <3

# LES LOGEMENTS

Même si l'ENS est un peu isolée de la civilisation, 4 résidences de renom se trouvent sur le campus et permettent toutes d'accéder à pied à l'école. Y habiter te permettra de profiter pleinement de la vie de l'école, en journée comme en soirée.



## RÉSIDENCE CROUS GEORGE SAND

La résidence George Sand, résidence Crous collée à l'ENS pour admirer son école au plus près.

**prix d'un logement : 211€ à 537€ TTC**



## RÉSIDENCE CROUS EILEEN GRAY

La résidence Eileen Gray, autre résidence Crous du plateau à 14 minutes à pied de l'ENS.

**prix d'un logement : 250€ à 538€ TTC**



## CÉSAL

Les résidences privées Césal, soit un ensemble de 6 résidences qui sont à 5 minutes à pied de l'ENS. Résidences de Centrale-Supélec sur le papier, beaucoup de normalien·nes y prennent leurs places sans souci. Les résidences de Césal 1 à Césal 6 respectent un ordre de prix des loyers mais aussi de qualité de vie (petit bonus pour la résidence Césal 4 qui est une résidence solidaire, donc un des meilleurs rapports qualité-prix de Césal)

**prix d'un logement : 350€ à 800€ TTC**



## TWENTY CAMPUS

La résidence Twenty Campus, résidence privée située à 5 minutes à pied juste à côté de l'Intermarché

**prix d'un logement : 570€ à 700€ TTC**

## D'autres solutions far far away...

Nonobstant, il y a aussi des logements autour des autres écoles, près d'AgroParisTech et de Telecom (Crous Jean d'Ormesson, All Suites Study, Hacker House...); ou bien vers Orsay (Crous) ou Gif-sur-Yvette si 10 ou 20 minutes de vélo ou de bus ne te font pas peur.

La recherche de logements sur le plateau se fait sur la plateforme CASA (<https://casa.universite-paris-saclay.fr/fr/>) et via le GUPS (<https://logement.campus-paris-saclay.fr/>) ou via des demandes directes sur les sites de Césal et de Twenty Campus. Pour toute question, tu peux contacter [logement@ens-paris-saclay.fr](mailto:logement@ens-paris-saclay.fr) ou le BDE.



# À TRÈS BIENTÔT

## DANS VOTRE AGENCE

GIF PLATEAU DE SACLAY  
4 mail Pierre Potier  
91190 GIF Sur Yvette  
01 64 86 26 80



## VOTRE CONSEILLER

**Jean-Marie MESLAIT**

Tél. : 01 69 18 92 14

[jean-marie.a.meslait@socgen.com](mailto:jean-marie.a.meslait@socgen.com)  
[massypalaiseau.ecoles@socgen.com](mailto:massypalaiseau.ecoles@socgen.com)

## SUR VOTRE MOBILE

avec l'Appli Société Générale

**SUR INTERNET**  
Dans l'espace étudiant de notre site  
Particuliers.societegenerale.fr

### Justificatifs indispensables pour l'ouverture de votre compte

- **Votre pièce d'identité** (Carte d'identité/Passeport en cours de validité)
- **Votre justificatif de domicile daté de moins de 1 an** (contrat de location de l'école ou attestation de logement)
- **Votre certificat de scolarité ou une carte étudiante**

(1) Offre non cumulable valable jusqu'au 30/06/2023 inclus à l'agence Gif Plateau de Saclay, pour l'ouverture d'un premier compte bancaire Société Générale (sous réserve d'acceptation par la Banque) avec souscription concomitante des Services Essentiels de Soho. Passée la période de réduction, conditions tarifaires Soho selon l'âge et le type de carte soucrite, indiquées dans la brochure « Conditions tarifaires applicables aux opérations bancaires - Particuliers » disponible en agence et sur particuliers.societegenerale.fr (2) Soho est une offre groupée de services bancaires et non bancaires, accessible à partir de 15ans. (3) Sous réserve d'acceptation par la Banque. (4) Mon assurance ou quelq'un est un contrat d'assurance collective de dommages à adhésion facultative souscrit par Société Générale auprès de Sopageur. Entreprené rigé par le Code des Assurances. Ce contrat est présenté par Société Générale dont le siège social est situé 29, boulevard Haussmann 75009 Paris, en sa qualité d'intermédiaire en assurance, immatriculation ORIAS n°07 022 493 (...). Cette offre est valable en France métropolitaine, et soumise à des conditions d'éligibilité. Les événements garantis, les conditions, les limites et les exclusions de garantie figurent au contrat. (5) L'accès à un certain nombre de fonctionnalités nécessite l'activation du service Banque à Distance (général) tous coûts de connexion inclus par votre fournisseur d'accès à Internet. (6) Pour toute nouvelle souscription à l'outil d'achat Crédit Bureau Etudiant 01/03/2022 (7) Ce service est offert non cumulativement avec une seule fois la prime de 100€. (8) Pour toute ouverture par l'agence d'un compte bancaire Société Générale, vous devez être titulaire d'un compte bancaire Société Générale. (9) Offre non cumulable valable jusqu'au 30/06/2023 inclus à l'agence Gif Plateau de Saclay, pour l'ouverture d'un premier compte bancaire Société Générale (sous réserve d'acceptation par la Banque) avec souscription concomitante des Services Essentiels de Soho. Passée la période de réduction, conditions tarifaires Soho selon l'âge et le type de carte soucrite, indiquées dans la brochure « Conditions tarifaires applicables aux opérations bancaires - Particuliers » disponible en agence et sur particuliers.societegenerale.fr (10) Un seul Livret Jeune (réservé au 12,25ans) et un seul Livret A par personne tous établissements confondus. (11) Sous réserve de maintenir un solde créditeur pour le Livret A et un solde minimum de 10€ pour le Livret Jeune pour éviter sa clôture. 10€ minimum par opération. (12) Dédicé Régulier est un service gratuit de virements réguliers programmés accessibles aux titulaires d'un compte bancaire ouvert chez Société Générale. Le fonctionnement du compte bancaire donne lieu à des frais de tenue de compte prélevés chaque trimestre, selon les tarifs en vigueur. (13) Offre non cumulable avec toute autre offre Société Générale, soit 30€ offerts, correspondants au montant des frais de dossier Prêt Étudiant Evolutif non offre prolongée. Les frais de dossiers sont offerts jusqu'au 30/06/2023. (14) Sous réserve d'acceptation du dossier par le préteur Sopageurement SAs - 394 352 272 RCS Nanterre. Délai légal de rétractation : 14 jours à compter de votre acceptation du crédit. Réservez aux étudiants majeurs. Caution d'une tierce personne obligatoire. (15) Le coût de l'assurance varie en fonction de l'âge et de la situation personnelle de l'entrepreneur. Contrat d'assurance régi par le Code des Déplacements et présenté par Société Générale, dont le siège social est situé 29, boulevard Haussmann 75009 Paris, en sa qualité d'intermédiaire en assurance, immatriculation ORIAS n°07 022 493 (...). (16) Dans les conditions et limites fixées au contrat de crédit. Tarif : 16€ au 01/03/2022. (17) Offre non cumulable valable jusqu'au 30/06/2023 inclus à l'agence Gif Plateau de Saclay, pour une première ouverture effective chez Société Générale d'un Livret Jeune ou Livret A sous réserve d'acceptation par la Banque et la souscription d'un service d'épargne programme Dédicé Régulier. Versement minimum à l'ouverture : 10€. Un versement de 20€ est offert un mois après ouverture effective du Livret et sera effectué sur le compte bancaire Société Générale qui supporte le Dédicé Régulier. Conditions en vigueur au 01/03/2022. (18) Un seul Livret Jeune (réservé au 12,25ans) et un seul Livret A par personne tous établissements confondus. (19) Offrir payé sans engagement réservée aux adhérents Soho ou Jazz à partir de 18 ans. Soho est une offre groupée de services bancaires et non bancaires, accessible à partir de 15 ans. Conditions tarifaires en vigueur de Soho selon l'âge et le type de carte soucrite. (20) Offre non cumulable valable jusqu'au 30/06/2023 inclus à l'agence Gif Plateau de Saclay, pour l'ouverture d'un premier compte bancaire Société Générale (sous réserve d'acceptation par la Banque) avec souscription concomitante des Services Essentiels de Soho. Passée la période de réduction, conditions tarifaires Soho selon l'âge et le type de carte soucrite, indiquées dans la brochure « Conditions tarifaires applicables aux opérations bancaires - Particuliers » disponible en agence et sur particuliers.societegenerale.fr (21) Élaboration du contrat bancaire sur un certain nombre de paiements par carte bancaire et de retraites dans des distributeurs automatiques de billets, pour Paris et selon le niveau choisi. Hors commissions de change dans le cas d'une conversion en devise et virtuelles commissions prélevées par la Banque correspondante. Voir les pays de la zone Euro dans la brochure tarifaire et les conditions détaillées sur particuliers.societegenerale.fr ou renseignez-vous en agence Société Générale. (22) Tout nous avez le droit de vous opposer sans frais à l'utilisation de vos données personnelles à des fins de prospection commerciale. Ce droit peut être exercé auprès de votre agence ou par courrier électronique à [protectiondonnees@societegenerale.fr](mailto:protectiondonnees@societegenerale.fr)

## SOCIÉTÉ GÉNÉRALE

Société Générale SA au capital 1 056 714 367 50 € - RCS PARIS, siège social 29, Bd Haussmann, 75 009 PARIS, représentée par Laurent GUESNON, Directeur Régional de la Direction d'Épargne et de Prévoyance Commerciale de MASSY-PALAISEAU DOCUMENT PUBLICITAIRE SANS VALEUR CONTRACTUELLE NE PAS LUTER SUR LA VOIE PUBLIQUE. 05/2022

PREMIER  
COMPTE  
BANCAIRE  
20€ OFFERTS

UNE  
RÉDUCTION  
DE 100€ SUR  
MON WEI

1€ PAR AN  
MES  
SERVICES  
BANCAIRES  
PENDANT TOUTE  
LA DURÉE DE MES  
ÉTUDES

PRÊT  
ÉTUDIANT  
ÉVOLUTIF  
FRAIS DE  
DOSSIER  
OFFERTS

OFFRE PRIVILÈGE RÉSERVÉE AUX ÉTUDIANTS  
ENS PARIS SACLAY



## VOYEZ GRAND POUR VOS PROJETS

Offre valable dans toutes les agences participant à l'opération, sous réserve de présentation d'un justificatif du statut étudiant et de l'acceptation par l'agence. Présence d'un/des représentants légaux obligatoire pour les mineurs, Conditions en vigueur au 01/03/2022.

**C'EST VOUS  
L'AVENIR**

**SOCIÉTÉ GÉNÉRALE**

**1€ PAR AN**  
**MES SERVICES BANCAIRES PENDANT**  
**TOUTE LA DURÉE DE MES ÉTUDES<sup>(1)</sup>**

**UNE CARTE, UNE ASSURANCE**  
**AVEC SOBRIO<sup>(2)</sup>**

- Une carte **Visa Premier<sup>(3)</sup>**,
- Une exonération des frais de tenus de compte,
- Une assurance au quotidien<sup>(4)</sup> qui vous couvre en cas de pépin (ex. : utilisation frauduleuse de vos moyens de paiement)



**Et gérer gratuitement votre compte en ligne avec l'Appli<sup>(5)</sup>**

**100€ de réduction**  
**sur mon WEI\***



**20€\*\***

**\* Pour toute ouverture d'un compte**  
**\*\* Sous réserve de l'activité du compte**  
**(5 opérations minimum par mois à votre initiative**  
**pendant les 3 mois suivants l'ouverture)**

**1€ MA PREMIÈRE ANNÉE DE**  
**COTISATION<sup>(6)</sup>**

**ASSURANCE HABITATION ÉTUDIANT<sup>(7)</sup>**

**Souscrivez sans aucun justificatif !**



- Des garanties<sup>(8)</sup> essentielles y compris la responsabilité civile, le vol et le bris de glace,
- Un tarif réservé aux étudiants,
- Une assistance 24h/24 et 7j/7, pour les problèmes du quotidien et en cas de sinistre,
- Une franchise dommages à moindre coût.

**20€ OFFERTS<sup>(9)</sup>**

**LIVRET A<sup>(10)</sup>**  
**LIVRET JEUNE<sup>(10)</sup>**

- Une épargne défiscalisée, disponible à tout moment<sup>(11)</sup>,
- Un placement sans risque.

**Et programmer gratuitement des versements**  
**automatiques dès 15€ par mois avec Déclic Régulier<sup>(12)</sup>**



**FRAIS DE DOSSIER OFFERTS<sup>(13)</sup>**

**PRÊT ÉTUDIANT ÉVOLUTIF<sup>(14)</sup>**

de 1 000€ à 120 000€ valable jusqu'au 30/06/2023



Exemple pour un Prêt Étudiant Évolutif de 15 000€ sur 84 mois :

Taux annuel débiteur	TAEG fixe	Mensualités	Montant total dû
fixe		(hors assurance DIT <sup>(15)</sup> facultative)	
0,80%	0,80%	183,68 €	15 429,12 €

Frais de dossier OFFERTS<sup>(13)</sup>

**Un crédit vous engage et doit être remboursé.**

**Vérifier vos capacités de remboursement avant de vous engager.**

En cas d'adhésion à l'assurance DIT<sup>(16)</sup> facultative, cotisation de 6,60€ par mois, à ajouter à l'échéance de crédit. Montant total du au titre de l'assurance DIT facultative : 554,40€ soit un TAEA (Taux Annuel Effectif de l'Assurance) de 1,03%, non inclus dans le TAEG du crédit.

**Et débloquer les fonds en une ou plusieurs fois selon vos besoins<sup>(16)</sup>**

**OFFERT PENDANT 12 MOIS**  
**CONSECUTIFS<sup>(17)</sup>**

**OPTION INTERNATIONALE<sup>(18)</sup>,**  
**NIVEAU ÉTUDIANT**



Exonération des commissions Société Générale sur :

- Vos paiements par carte bancaire hors zone Euro<sup>(19)</sup>,
- Vos retraits aux distributeurs automatiques de billets hors zone Euro<sup>(19)</sup>.

**Et résiliez l'option quand vous le souhaitez, c'est sans**  
**engagement<sup>(20)</sup>!**

**LA VIE ÉTUDIANTE**

**LA VIE ÉTUDIANTE**

**LA VIE ÉTUDIANTE**

# LE MOT DE LA PRÉSIDENTENCE

Bienvenue dans la villa des admissibles ! Avant toute chose, félicitations pour avoir réussi haut la main le casting des écrits. La dernière étape est devant toi : celle des oraux.

Encore mieux que le confessionnal, pendant tes oraux on te met à disposition la Kfet, lieu emblématique de la vie étudiante, où tu pourras venir te sustanter tout en nous dévoilant tous tes secrets sur la manière dont tu comptes gagner la grande émission qu'est celle des concours. À toi la cagnotte du statut de normalien·ne !

Pour t'aider dans les épreuves qui t'attendent, ce guide du routard est là pour que notre école n'ait plus aucun secret pour toi. Tu as pu lire la partie pratique de la vie sur le plateau, nous allons maintenant te faire découvrir la vie étudiante... Pas de panique ! L'ENS n'est pas que l'école des purs cerveaux comme certain·e-s pourraient le croire, c'est aussi une des écoles avec la vie associative et festive la plus active du plateau ! Les différents Pots, Kokardes, Galas, Wei, Week-end de Ski, Voile et autres rythmeront ta vie de normalien·ne. Mais la vie étudiante ne se résume évidemment pas aux soirées, tu trouveras aussi ton bonheur dans les différents clubs et associations tenus par les étudiant·e-s ! N'hésite pas à les contacter si tu as des questions, à l'aide de notre superbe rubrique Contacts.

Nous t'attendons à la rentrée avec impatience alors, que le sort puisse t'être favorable et à bientôt !

Antoine, Nathan et Marie, les co-président·e-s du BDE Secret Stor[List]



# LA LUTTE ANTI-VSS



Avant la présentation des différents clubs et associations qui vont enrichir votre vie à l'ENS, le BDE veut attirer votre attention sur un sujet sérieux.

La lutte contre les VSS (Violences Sexistes et Sexuelles) est un thème qui tient à coeur aux Secret Stor[list]. La vie associative de tou-te-s les étudiant-e-s doit se dérouler au sein d'un cadre *safe* et bienveillant. Le sexisme, la violence, et les autres formes de discriminations n'ont pas leur place ici, vous pouvez compter sur nous là-dessus !

Pendant toute la période d'intégration, mais également durant toute l'année, vous trouverez des Respos anti-VSS à chaque soirée. Vous pourrez les identifier grâce à leur magnifique T-Shirt rose : iels sont à votre écoute si vous avez un problème ou une question pendant une soirée. Certain-e-s parmi elleux sont GC (grand.e chef.fe) anti-VSS, joignables à chaque instant pour répondre à vos questions, prendre un signalement, ou simplement discuter.

Tou-tes les respos et GC anti-VSS sont des personnes de confiance tenues à la confidentialité !

**SECRET STOR[LIST]**

**NOUVEAU**  
TÉLÉPHONE DES RESPOS ANTI-VSS

**06 59 83 52 76**

APPELLE OU ENVOIE UN SMS SI TU AS  
BESOIN D'AIDE EN SOIRÉE !

N'hésite pas à enregistrer ce numéro dans tes contacts  
pour l'avoir à tous moments avec toi !

# LE CONSENTEMENT

**Le consentement, c'est quand une personne accepte distinctement une proposition. Le consentement n'est valide que s'il est donné sans contrainte (physique, morale et/ou psychologique) et s'il est donné en connaissance de TOUS les aspects du projet dont il est question. En résumé, il doit être :**

**Clair**

**Conscient**

**Libre**

**Actualisé et réversible**

~~**Une seule hésitation, c'est NON**~~

En cas de question ou de problème, les respos et GC anti-USS peuvent t'aider, iels portent des t-shirts roses en soirée et sont joignables au 06 59 83 52 76

Tu peux aussi faire appel à l'association féministe "Les Sorcières de Saclay" ou scanner le QR code sur l'affiche.



# LE BUREAU DES ÉLÈVES

## C'est quoi ?

Le BDE c'est la plus grosse association de l'ENS qui est le moteur et coordinateur de la vie associative de l'école.

Il s'articule principalement autour de la Kfet (qui devient la Kokarde de nuit), lieu qu'il gère pour organiser des soirées et divers événements. Le BDE, c'est l'association qui s'occupe de l'accueil des admissibles, d'organiser les deux semaines d'intégration, le forum des assos et le WEI. C'est aussi celui qui fait le lien entre les étudiant·e·s et l'administration et qui soutient tous types de nouveaux événements et initiatives étudiantes.

Mais il œuvre également à améliorer la vie étudiante de l'école avec par exemple la mise en place d'un dispositif pour lutter contre les VSS ou encore en se questionnant sur le développement durable ou l'inclusivité au sein de la vie associative.

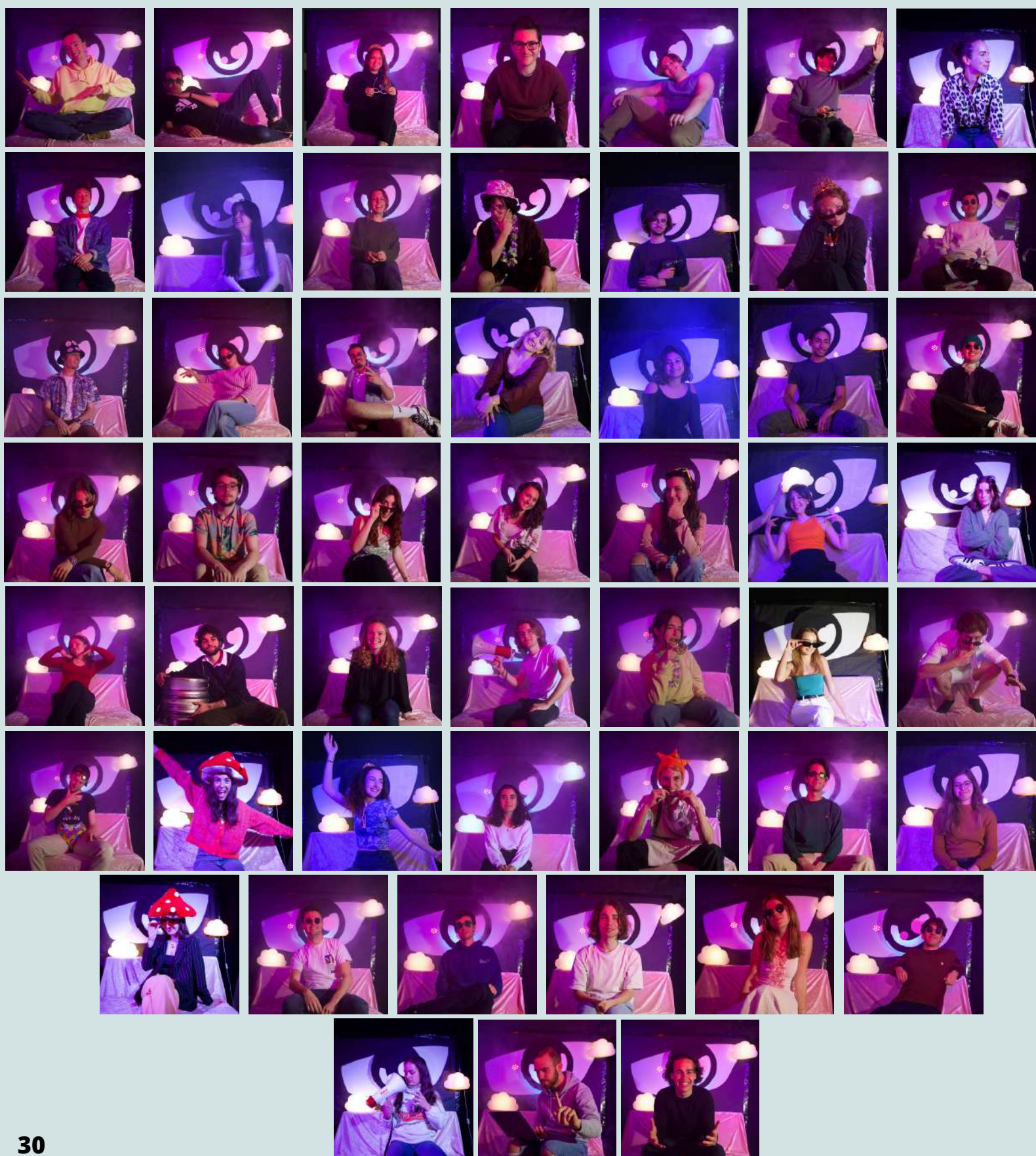
Nous sommes une grande famille de plus de 50 personnes ! Devenir membre du BDE, c'est donc avant tout une expérience humaine riche en émotions et c'est l'occasion de se faire plein de potes en dehors de son département d'études !



# LE BUREAU DES ÉLÈVES

Nos têtes

Voici un petit trombinoscope des membres de la liste, n'hésite pas à venir nous parler si tu nous croises en journée, comme en soirée :





# LE BUREAU DES ÉLÈVES

## La campagne BDE



Comment te résumer cette semaine si spéciale qu'est la semaine de campagne BDE ? Sur le papier, c'est la semaine, peu après l'annonce des listes au Gala, où les 2A passent le flambeau aux 1A pour qu'ils deviennent à leur tour le nouveau BDE.

Dans les faits, c'est une semaine à base de défis proposés par les vieux et vieilles via la hotline, de crêpes à volonté, de perms bouffe dignes des plus grand·e·s chef·fe·s, de soirées mémorables, de films à la Kfet, de fous rires, de racontages de potins, et surtout de rencontres inoubliables.

Tu apprendras à bien choisir ta plaque électrique pour ne pas faire cramer le fond de la casserole, à bien doser le jet du Karcher pour tremper un maximum les copain·ine·s pendant le rangement et à utiliser les Billigs tel·le un·e maître·sse crêpier·e breton·ne .



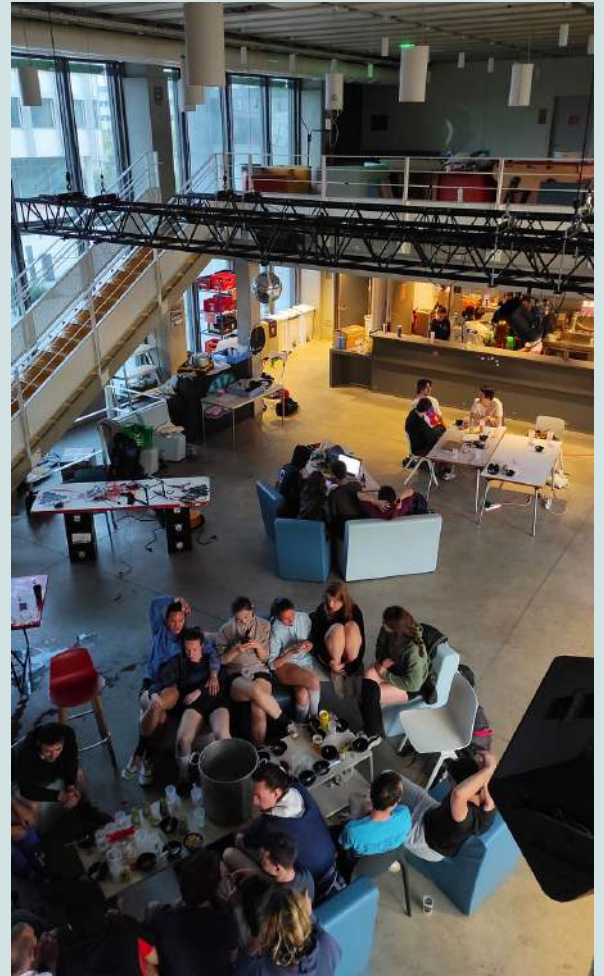
# LA KFET

La Kfet, c'est LE lieu de rassemblement par excellence des étudiant·e·s à l'ENS. À n'importe quelle heure de la journée, tu y trouveras du monde avec qui papoter, prendre un sirop, grignoter, et jouer au billard ou au babyfoot. Que tu aies envie d'un café pour te tenir éveillé·e le reste de la journée, d'une tisane pour te détendre ou bien de Coca, muffin, gaufre ou n'importe quoi d'autre, ton bonheur est à la Kfet !

Toutes les semaines, des perms bouffe sont organisées le midi par diverses associations. Le jeudi, c'est burgers et frites préparés avec amour par Graill[ENS] <3

À partir de 18h, c'est l'apéro ! Viens t'installer sur les canapés confortables pour boire un coup autour d'un bon saucisson et d'un paquet de chips.

Ce lieu est tenu par les 2A+ mais tu pourras très vite te l'approprier pour tenir la Kfet à ton tour !



**Le petit + à l'ENS : les petits déjeuners le week-end <3**  
Les samedis et dimanches, de 10h à 14h, on te propose des viennoiseries, tartines, pancakes et crêpes les jours de fête, accompagnés d'une boisson chaude et d'un délicieux verre de jus d'orange fraîchement pressé.

# LES SOIRÉES

## LES POTS



Le mardi soir, pas question de dormir, c'est [Pot] ! Ces soirées mythiques, ouvertes à tous-tes, sont l'essence même de la vie festive à l'ENS.

Le principe est simple : une fois dans l'année, ton département aura la charge de redécorer la Kfet suivant un thème basé sur un jeu de mots douteux (Buckingham [Pot]lace, [Pot] de Janeiro, Mission A[Pot]llo 11). Vous devrez aussi préparer un repas et des boissons afin d'organiser une soirée qui fait honneur à votre département et qui régale tou-tes les normalien-ne-s.



On s'y retrouve en début de soirée pour discuter et faire de nouvelles rencontres autour d'un bon repas, avant que les lumières ne s'éteignent et annoncent le début de la Kokarde !

# LES SOIRÉES

## LES KOKARDES

La nuit, la Kfet devient *the place to be* pour participer aux meilleures soirées. C'est ta chance d'enflammer le dance floor sur les doux sons des mix des DJs de Disk Jock[ENS], et sur leurs transitions parfois surprenantes.

Électro, swing, dubstep, reggae, trans, techno, rap, comm, rock'n'roll, pop, tu y trouveras forcément ton bonheur.

Si ton truc, c'est plutôt discuter et échanger les potins (comme tout-e bon-ne Secret Stor[list]), ne t'inquiète pas, il y aura toujours quelqu'un avec qui gossiper !

Bref, il y en a pour tous les goûts, et c'est à ne surtout pas manquer.



# LES ÉVÉNEMENTS

## LE WEI



S'il y a un moment de la vie étudiante à ne pas rater pour bien commencer son année, c'est bien le WEI. Le week-end d'intégration (aka WEI donc), c'est un énorme week-end parmi les premiers de l'année qui restera un moment inoubliable de ton intégration. Avec autant de bus, de bungalows que d'ambiances différentes, il y en a pour tous les goûts : tu trouveras toujours celui qui te correspond.

Qu'est-ce qu'on fait pendant le WEI : déjà, on profite du lieu tenu secret par nos cher-es GC WEI (merci à elleux pour l'organisation), on rencontre plein de 1A issu-e-s de tous les départements de l'ENS, on papote avec les 2A+ pour faire un maximum de rencontres, on brunch à toute heure, on participe aux activités organisées (du sport, des défis, des structures gonflables), on profite des soirées jusqu'au bout de la nuit, ou du moins jusqu'au réveil assuré par la F[ENS]foire.

**Réserve donc vite ton week-end du 16 et 17 septembre !**



# LES ÉVÉNEMENTS

## LE COLOCATHON



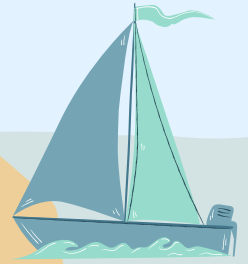
Vous attendez l'intégration avec impatience ? Vous rêvez de profiter des délicieux repas, cocktails, décors, chansons, traditions qu'on vous prépare ? Alors vous allez adorer le Colocathon, la tradition la plus récente de notre école ! Faute de bars pour faire un barathon comme à l'époque de Cachan, les 2A+ vous ouvriront les portes de leurs colocs le temps d'une soirée pendant l'intégration... Réparti-e-s en petits groupes, vous aurez l'occasion de rencontrer des 1A d'autres départements, de faire des activités organisées par vos 2A préféré-e-s (nous) avec elleux , et même de faire du repérage d'appartement pour l'an prochain ;) !

Réserve ta soirée du samedi 9 septembre !



# LES ÉVÉNEMENTS

## LE WEIV



**WEIV (Week-end d'Intégration Voile) fait sa grande apparition cette année ! A la croisée des chemins de l'intégration, entre WEI et WEC, nous proposons un week-end « 50% Sport, 50% Fête ».**

**Quoi de mieux qu'un week-end voile, plage et mer, arrosé à coups de « petit punchs » pour rencontrer et souder des liens avec des normalien·nes passionné·es de sport et de fêtes ? Le WEIV vous fera progressivement basculer de l'intégration euphorique conclue par le WEI à l'intensité de la saison sportive amorcée par le WEC. Organisé par ce qui sera bientôt votre association préférée de l'ENS, Pirat[ens], ce week-end sera l'occasion de se rappeler une dernière fois les festivités estivales avant de sombrer dans les froideurs hivernales. Alors réservez vite votre week-end du **30 septembre-1er octobre !****



# LES ÉVÉNEMENTS

## LE WEC ET LA NUIT DU VOLLEY

Le WEC (Week-end des Equipes en Compétition) est l'événement sportif de début d'année à ne pas rater. C'est l'occasion pour toi de rencontrer ton équipe, de nouer des liens forts avec les autres sportif-ve-s et surtout de progresser de manière remarquable dans ton sport ! En effet, avec 4 séances de sport sur le week-end et un giga repas le samedi soir au cours duquel tu pourras tailler les autres sports en chanson, impossible de ne pas se sentir tel-le un-e sportif-ve de haut-niveau.

Le week-end se passe au CREPS de Vichy où les sportif-ve-s disposent de logement sur place. S'y retrouvent les volleyeur-euse-s, les rugbymen et rugbywomen, les footballeurs et les basketteurs.

Réserve d'ores et déjà ton week-end du 13 au 15 octobre !





# LES ÉVÉNEMENTS

## LE WESKI

Que tu sois amateur-riche de sensations fortes ou plutôt après-ski avec tes ami-e-s autour d'un vin chaud, alors embarque avec nous pour ce qui s'annonce être la meilleure semaine de ton année ! L'année dernière, nous sommes parti-e.s à Risoul dans les Hautes-Alpes et nous avons pu profiter d'une super neige avec une météo magnifique.

L'ambiance ski, c'est avant tout des moments de partage incroyables avec tes potes dans un cadre exceptionnel, mais aussi des fous-rires sur les pistes, des repas autour d'une raclette et des soirées festives.

Alors réserve vite **la deuxième semaine de tes vacances de Noël !**

Tu peux nous contacter via notre compte Instagram pour plus de renseignements @skiclubensps



# LES ÉVÉNEMENTS

## LE K-WEI

Deux semaines après le WEI, l'intégration n'est pas finie: il y a le K-WEI, organisé par le Bureau des Loisirs. C'est un week-end placé sous le signe du panda roux kawaii où tu pourras découvrir (si ce n'est pas encore fait) tous les clubs ludiques de l'ENS au travers des activités qu'ils proposeront.

Au programme, des tournois et du freeplay de jeux vidéo grâce au CJV, des murders et des jeux de rôle organisés par le JDRM, des combats de cartes proposés par le club MagicTheGathering, des projections par les différents clubs audiovisuels, des spectacles par les artistes de la LiKa et des Saltimb[ENS]k... Bien sûr, la MediateK sera ouverte pendant tout l'événement et ses jeux seront à disposition jusqu'au bout de la nuit ! Il y aura plein d'autres activités comme une tombola, du trollball, sans oublier les succulents petits plats préparés par l'équipe du BdL pour te sustenter durant ce week-end riche en émotions !



# LES ÉVÉNEMENTS

## LE GALA



La Nuit aNormale c'est la soirée de l'année, le mythique Gala de l'ENS Paris-Saclay. De 21h à 6h, tu auras le choix entre plusieurs ambiances et plusieurs salles. Comment choisir entre la salle tenue par le club KaraokENS, celle des clubs Rock-Salsa, ou la grande scène où se succèdent des artistes ? Ayant lieu traditionnellement en février, le Gala sera une soirée extraordinaire !

Le Gala est le fruit d'une organisation conséquente : trouver des artistes, des sponsors, installer la lumière et le son, décorer la salle, faire de la com... Nous comptons donc sur ta motivation pour nous rejoindre dans l'organisation du Gala 2024 et en faire un événement mémorable !



# LES ÉVÉNEMENTS

## LES SDA



Les Sens de l'Art (ou SDA pour faire plus court) est le festival artistique étudiant organisé chaque année à l'ENS ! Vous commencerez à en entendre parler dès le mois de septembre, et cette année les réjouissances artistiques arriveront la semaine du 4 au 10 décembre ! Vous assisterez pendant une semaine entière à des représentations théâtrales, des projections de court-métrage, des concerts... Le tout ponctué d'éléphants roses, l'emblème du festival !  
En bref, les Sens de l'Art c'est avant tout :

- Découvrir des artistes amateur-ric-e-s et professionnel-le-s en tout genre
- Vivre et respirer art et culture pendant une semaine
- S'investir aux côtés d'une équipe surmotivée pour monter un festival d'enfer

Il ne te reste plus qu'à venir profiter de ce festival 100% monté par des étudiant-e-s qui n'espèrent qu'une chose : t'en mettre plein les yeux et les oreilles !

## Les SENS de l'Art (ou SDA)

Festival culturel à l'ENS Paris-Saclay

### EDITION 2022

#### Mercredi 5 octobre

Soirée de révélation (kfet):

- Logo édition 2022
- Thème
- Vente de goodies et appel à dons

#### Mercredi 9 novembre

Soirée Tremplin (kfet):

Concert de 3/4 groupes étudiants, puis votez pour le groupe qui se produira au grand concert du festival

#### Semaine de 21 au 26 novembre

FESTIVAL (ENS et SdR):

événement culturel tous les soirs (danse, théâtre, musique, court-métrages, exposition,...) et grand concert samedi!

# LES ÉVÉNEMENTS

## LES INTERLUDES

Traditionnellement vers janvier/février arrivent les Interludes, un événement ludique qui regroupe toutes les ENS pour un week-end inoubliable. Chaque année, elles ont lieu dans une ENS différente, et cette année elles sont à Rennes, et seront donc organisées par les clubs ludiques de Rennes mais aussi de toutes les autres ENS ! Tu auras plaisir de découvrir toujours plus d'activités, des jeux de rôles/murders aux jeux vidéos en passant par des spectacles, sans oublier bien sûr les jeux de plateaux. Tu pourras participer à des tournois de toutes sortes, essayer de faire remporter le trophée des interludes à ton ENS (la meilleure bien entendu), participer à la tombola... Des normaliens et normaliennes venu·e·s des quatre coins de la France pour partager leur passion du jeu pendant 48h de folie, dans la plus cachanaise des autres ENS, c'est une occasion en or ! Un week-end synonyme de nouvelles rencontres et de forts souvenirs dans cette atmosphère de partage propre aux Inter mais aussi une occasion de découvrir Rennes, ses galettes et son métro !

Alors en janvier, bravons la pluie et allons tous à Ker Lann !



# LES ÉVÉNEMENTS

## LES INTERQ



**Les InterQ, c'est Le festival culturel et artistique inter-ENS !  
Chaque année, les quatre ENS -et parfois même l'ENS de Pise- se  
rencontrent pour partager leur goût de l'art, entre associations  
culturelles.**

**Ce week-end donne lieu à des expositions, des concerts, des  
spectacles, des stands-up improvisés, des ateliers participatifs  
inter-ENS, des comédies musicales et des mémorables battles de  
Fanfare toujours plus impressionnants ; le tout réalisé par les  
élèves dans la bonne humeur et le partage de l'art. Les InterQ  
sont donc l'occasion de découvrir des arts tout en passant un  
week-end de festivités dans l'une des quatre ENS.**



# LES ÉVÉNEMENTS

## LES INTER-ENS

Chaque année, les 5 ENS (Saclay, Rennes, Lyon, Ulm et Pise) se rassemblent pour une lutte sans merci lors d'un weekend sportif et culturel mythique : les interENS. Début novembre, tout le monde se rejoint pour se donner à fond sur le terrain et au bar pour déterminer quelle ENS mérite la première place. Tu pourras défendre ton école préférée en affrontant les copains et copines des autres ENS sur des sports variés, des concours de chants, des battles de musique, et plein de jeux différents. Que tu sois sportif-ve ou musicien-ne, tu auras ta place pour nous faire gagner les 4 trophées : le trophée RCUL qui récompense les performances sportives, le trophée SMAC pour les performances pompom et chorées, le trophée Fairplay et le trophée de l'ambiance !

Cette année, les interENS sont en co-organisation entre Lyon et nous, et le mystère plane encore sur le lieu d'accueil de cette compétition incroyable ...



# LES ASSOCIATIONS ET CLUBS

## SPORT

### LE BUREAU DES SPORTS (BDS)

Salut à toi jeune sporti-f-ve ! Après 2 ans (voire 3 ans si tu es chanceux-se) de prépa à rester assis-e sur une chaise en train de réviser, la team Léonid[AS] aka ton Bureau Des Sports préféré est prête à te remettre au sport ! Que tu sois débutant-e et que tu veuilles commencer un nouveau sport ou bien que tu sois déjà expert-e et veuilles arriver 1er dans toutes les compétitions universitaires, tu y trouveras ton compte ! Entre basket, rugby, tennis, cheerleading, volley, crossfit, hand et j'en passe, tu pourras pratiquer le sport que tu veux !

Dès la rentrée tu pourras tester (presque) tous les sports que tu veux au weekend presque sportif (WEPS) dès l'inté sur le plateau pour faire connaissance avec les autres sporti-f-ve-s de l'ENS. Par la suite tu pourras embarquer avec nous au WEC (weekend des équipes en compétition), représenter ton département aux ENSympiades, défendre les couleurs de Saclay aux interENS, bref tu ne pourras pas t'ennuyer !



Les entraînements ont lieu toutes les semaines avec des coachs spécialisé-es dans des installations toutes neuves à 10 minutes à pied ! Les jeudis après-midi se disputent les matchs inter-écoles donc n'hésite pas à prendre tes meilleures chaussures de sport avec toi et on se revoit à la rentrée !



# LES ASSOCIATIONS ET CLUBS

## SPORT



### KYOTTES



Les Kyottes, c'est l'équipe féminine de rugby de l'ENS Paris Saclay qui accueille toutes les filles motivées par le jeu et l'esprit d'équipe. Peu importe ton physique ou ton état de forme, ce qui compte c'est ta détermination ! Nous mettons en avant le rugby féminin mais plus généralement les filles dans le sport à travers divers événements: sur la pelouse, en soirée, devant un match, ou en weekend, les Kyottes partagent tout dans la joie et la bonne humeur.

N'hésite pas à rejoindre cette équipe soudée et indétrônable sur le terrain !



### ASPIQUE



L'Aspique c'est l'équipe masculine de rugby de l'ENS. On y apprend à jouer évidemment, mais aussi à manger 4kg de pâtes à la Kfet après chaque entraînement ou à survivre à 2 kokardes (ou plus!) par semaine. C'est le meilleur endroit pour rencontrer des personnes qui ne te laisseront jamais tomber que ce soit dans un ruck sur le terrain ou la veille d'un partiel ...

Que tu sois le double d'Antoine Dupont ou bien que tu ne connaisses aucune règle tu seras le bienvenu parmi nous. Si tu hésites encore, viens essayer le rugby lors des premiers entraînements le lundi soir et le jeudi après-midi sur les terrains du Moulon. On a hâte de te voir à chacune des trois mi-temps !



# LES ASSOCIATIONS ET CLUBS

## SPORT

### ASSALTAK

Avis aux amateur·rice·s de beach-volley l'été, aux smasheur·euse·s et pro ou aux débutant·e·s, la plus grosse asso sportive de l'ENS n'attend que vous ! Au programme, des entraînements de 2h par semaine, entouré·e·s par 2 supers entraîneurs, et des matchs le jeudi pour celles et ceux qui le souhaitent et pour tous les niveaux ! Et pour les plus téméraires, les 4èmes sets seront l'occasion parfaite de fêter nos victoires (ou oublier nos rares défaites) comme il se doit ! En plus de ça, Assaltak vous prépare des événements comme le tournoi de rentrée ou encore la fameuse nuit du volley, un tournoi mixte qui rassemble les équipes d'une vingtaine d'écoles pour s'affronter toute une nuit !

Vous pouvez nous retrouver au forum des assos à la rentrée, au tournoi de rentrée ou encore aux premiers entraînements si l'aventure vous tente ! N'hésitez pas à nous contacter pour toute question, et à bientôt sur les terrains ;) )



### PIRAT[ENS]

L'association Pirat[ens] est celle des amoureux·ses de la voile. Que vous soyez voileux·ses expérimenté·e·s ou novices, nous sommes là aussi bien pour stimuler votre âme de régatier·e que pour vous faire découvrir le monde de la voile ! Entre WEIV, régates et croisières, nous vous promettons de nombreux week-ends dans la convivialité et la bonne ambiance ! Un petit coup de fatigue ? Une baisse de moral ? Nous avons la solution ! Une sortie voile, un coup de « ptit punch » et voilà reparti·e·s de plus belle ! N'hésitez pas à suivre notre compte insta @piratens.ps pour participer à nos week-ends et suivre nos aventures ! Bon vent !



# LES ASSOCIATIONS ET CLUBS

## SPORT

### CLUB CAILLOU

club  
caillou

Le Club Caillou rassemble les amoureux·ses du caillou de l'ENS. Nous organisons des sorties à l'extérieur, en bloc (à Fontainebleau ou à la Troche...) et en voie (au viaduc des Fauvettes par exemple). Nous avons tout le matériel nécessaire à l'organisation de ces sorties, tu n'as besoin que d'une paire de chaussons ou de bonnes chaussures de sport pour nous rejoindre ! Et lorsque la météo ne le permet pas, nous nous réfugions dans les nombreuses salles environnantes. Composé·e·s à 50% de tartiflette, les caillouteux et les caillouteuses, aussi appelé·es cailloux, vous accueilleront avec plaisir quel que soit votre niveau.

Alors que vous ayez le vertige sur une chaise ou que vous sortiez du 9c+, on vous attend !

Contactez-nous sur Discord : <https://discord.gg/KS8x5T8>



### LA KULTTE

Besoin de te dégourdir les jambes et d'aller prendre l'air après toutes ces années de prépa ? Viens découvrir la Kultte, l'association de course à pied et de trail de l'ENS Paris-Saclay. On s'entraîne deux fois par semaine pour participer à plein d'événements sportifs, comme le raid 28, le dernier homme debout (ou femme !), la course du souffle, ou même un marathon pour les plus aguerri·e·s. Mais si tu es plutôt du genre tranquille, tu peux toujours venir aux footings du dimanche, il y en a pour tous les goûts et tous les niveaux. Tu pourras aussi découvrir les apéros et les traditionnelles croziflettes Kultte, alors on t'attend !



# LES ASSOCIATIONS ET CLUBS

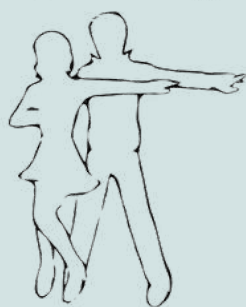
## SPORT

### CLUB ROCK

Tu ne sais pas danser en soirée mais tu as toujours rêvé d'enflammer le dance-floor ?! Rejoins-nous et deviens The King or Queen of Rock'n'roll !

Au programme, des cours de rock 6-temps accessibles à tous niveaux. Animés par notre super prof, ils te permettront d'apprendre les bases et de progresser. Viens aussi mettre ton grain de folie pour pratiquer et t'amuser lors des séances de danse libre ! La plupart des membres du club ont débuté cette année et le résultat est déjà incroyable, alors n'hésite plus un instant à nous rejoindre ! Tu pourras aussi participer à nos sorties dans Paris et aux formidables soirées de danse Inter-écoles. Enfin, on espère te retrouver sur la piste de danse pour animer divers événements de la vie étudiante (soirées Kfet, Sens de l'Art, InterQ, Gala, etc.). Prêt-e pour des nuits de folie ?

Club Rock



ENS Paris-Saclay



### CLUB SALSA

Uno dos tres, cinco seis siete, uno dos tres... Tu te demandes peut-être, jeune 1A, à quoi correspondent ces pulsations rythmées. Te voilà tombé-e au beau milieu d'un cours de Salsa, louvoyant entre les danseur-euse-s qui marquent le pas sur des musiques cubaines. Familia, cuba libre, di-lè- que-no ; tes vieux souvenirs d'espagnol te reviennent, tandis que tu regardes les couples qui se font et se défont sous l'œil attentif du prof.

Le club de Salsa de l'ENS Paris-Saclay t'ouvre ses portes un soir par semaine pour apporter une touche latine et chaude à tes soirées. Au programme, un cours avancé et un cours débutant pour apprendre les bases de la Salsa, mais aussi de la Bachata, de la Kizomba et d'autres danses en « a ». Nous étions tou-te-s de grand-e-s débutant-e-s lors de notre arrivée, nous attendons impatiemment de pouvoir retourner sur la piste de danse, et nous espérons bien t'y retrouver !



# LES ASSOCIATIONS ET CLUBS

## SPORT

### FAIRPL[ENS]

Les rouges s'apprêtent à tirer, la balle part et c'est un dessus de barre ! Les rouges remportent donc la partie ! Bienvenue à Fairpl[ENS] le club de babyfoot. Fairpl[ENS] c'est avant tout un regroupement de personnes autour d'une passion commune : le babyfoot. C'est un espoir qui naît au creux de chacun-e, celui de pouvoir s'améliorer, se hisser, à la sueur de son front, sur le panthéon des dieux et déesses du baby. De pouvoir passer des soirées, parfois un peu alcoolisées, à faire des reprises pissettes, des bandes, des gamelles, des demis, des casquettes, des parachutes et autres figures acrobatiques qui vous apporteront la gloire et l'admiration de tous-te-s. Mais l'essentiel de Fairpl[ENS], c'est avant tout le fairplay : frapper dans le baby quand l'adversaire tire de la défense pour faire tomber ses demis, faire preuve de mauvaise foi, frapper un meuble quelconque quand on prend un but, le sel de toute origine et bien-sûr le trashtalk. Que tu sois débutant-e ou proplayeur-euse, on saura te proposer des parties toujours plus folles tous les jours à la Kfet ou lors des tournois.



### CHEER



Que tu sois incollable sur la série *Cheer*, que tu rythmes ta vie à base de "five, six, seven, eight", que les mots "prep", "craddle", "tumbling" résonnent en toi, ou bien que pour toi un tiktok soit une vidéo sur internet, le basket un sport et que tu peines à faire la roue, n'hésite pas à rejoindre l'équipe la plus stylée de l'ENS Paris-Saclay!

Faire du cheerleading ce n'est pas simplement être le ou la pom pom populaire du lycée, c'est en grande partie des portés, appelés "stunts", des sauts, de la gymnastique, des pyramides et de la danse aussi ! Notre coach sera prêt à te faire taffer peu importe ton niveau de base !

L'équipe est encore bien jeune (2 ans seulement!!) mais nous participons déjà à des compétitions universitaires telles que le TUC où nous sommes arrivé-e-s 3e deux années consécutives ! Nous comptons sur toi cette année pour reprendre le flambeau !  
A très vite !



# LES ASSOCIATIONS ET CLUBS

## SPORT

### CHABAL[AS]



Bienvenue à Chabal[AS], la plus célèbre des équipes de l'ENS ! Handballeuses et handballeurs confirmé-e-s ou initié-e-s, novices de tous horizons, nous accueillons tous les sporti-f-ves qui cherchent à s'amuser et à progresser. Avec une ambiance aussi bien conviviale que compétitive, nous jouons les 3ème mi-temps avec la même intensité que les matchs ! Dans tous les cas, on vous promet d'assurer la victoire !

Au programme, entraînements de 2h par semaine, matchs le jeudi pour toutes les personnes motivées et, en bonus, un super coach (ptite dédicace à Vincent) ! Alors n'hésite plus et viens briller sur les terrains de hand car notre réputation dépasse déjà les limites de l'ENS !

Retrouvez-nous au forum des assos ainsi qu'aux tournois de rentrée, et, pourquoi ne pas venir aux premiers entraînements si l'esprit hand vous tente !?

### NBA



Le Basket te manque ou tu souhaites commencer ? N'attends pas et rejoins la NBA (Normalien Basketball Association), l'association de Basket de l'ENS Paris-Saclay.

Ouvert à tous niveaux, tu pourras t'entraîner et évoluer au sein d'une équipe soudée et vivre l'excitation de la compétition sur le terrain, ou simplement t'amuser lors des entraînements ! Tu pourras éteindre ta soif de Basket tout au long de l'année avec la saison de matchs universitaires mais aussi avec différents événements sportifs comme le WEC, des tournois inter-écoles ou encore les InterENS.

Tu peux également nous retrouver sur insta : @nba\_ensps



# LES ASSOCIATIONS ET CLUBS

## SPORT

### NORMALE FC

Salut à toi futur.e 1A !  
Si le sport t'a manqué après deux voire trois années de dur labeur, alors le Normale FC est fait pour toi : que tu sois débutant.e ou expérimenté.e, tu as forcément ta place dans un effectif aussi hétéroclite que sympathique !  
Au programme : 2h d'entraînement par semaine sous la direction du meilleur coach de la région (s/o Max) et des jeudis après-midi consacrés à des matchs survoltés qui donnent souvent lieu à de superbes mi-temps. Mais également de nombreux événements tels que le WEC, les InterENS ou encore le TOSS organisé par Centrale Supélec !  
Pour plus d'informations, n'hésite pas à nous contacter sur notre page Instagram @normale\_fc et bien évidemment à venir nous voir lors du forum des associations !



### FEDER[ENS]

Bienvenue dans le Club de Tennis de l'ENS Paris-Saclay ! Si tu es à la recherche d'un sport complet qui te permet de te défouler et de t'amuser tout en améliorant ta pratique, alors tu es au bon endroit. Que tu sois débutant.e ou que tu aies déjà un bon niveau, notre club est ouvert à tout le monde. Avec notre équipe conviviale et notre ambiance décontractée, tu passeras un excellent moment sur les courts. Alors n'hésite plus et rejoins-nous pour découvrir les joies du tennis !



# LES ASSOCIATIONS ET CLUBS

## ENGAGEMENT

### LES SORCIÈRES DE SACLAY



On le sait, le plateau de Saclay est plutôt réputé pour ses écoles d'ingé et son nombre incalculable d'hommes cis het blancs riches de droite.... Mais que cela ne t'effraie pas : les Sorcières sont là pour te protéger de ce milieu hostile ! Les Sorcières de Saclay est l'association féministe de l'ENS. Indépendante du BDE, ayant pour but de créer un espace d'écoute, de rencontres et d'action afin de rendre notre école *safe* pour toustes !

Notre asso existe depuis deux ans et cette année, nous avons organisé des projections de films ou documentaires, des conférences, des ateliers de discussions, des soirées (les fameuses Woke Party que vous découvrirez bientôt !), ainsi qu'une journée de la Santé Sexuelle, que nous organiserons à nouveau l'année prochaine.

Nous avons besoin de toi pour continuer : rejoins-nous dès la rentrée (ou tout le reste de l'année) pour échanger et lutter avec nous !

### LA 5E PARALLELE

Que tu sois membre de la communauté LGBTQ+ ou tout simplement un-e allié-e qui aime faire la fête, la 5ème parallèle est faite pour toi!

La 5e, souvent notée /5/, est le club BDE LGBTQ+ de l'ENS : il organise des soirées mémorables (rendez-vous à la Woke Party à la rentrée, sûrement la meilleure soirée de toute l'intégration...), des campagnes de dépistage, ou encore des sorties. Mais avant tout, le but de la /5/ est de faire de belles rencontres !

Nous espérons vous croiser nombreux-ses pour rejoindre le club le plus coloré de l'ENS !





# LES ASSOCIATIONS ET CLUBS

## ENGAGEMENT

### SOLIDARITÉ NORMALIENNE

La Solidarité Normalienne (SoNo pour les intimes) est l'association solidaire et humanitaire de l'ENS, la seule et l'unique, donc la meilleure. Ses membres surmotivés te proposeront tout au long de l'année des projets pour t'engager auprès de personnes dans le besoin. Pas besoin de compétences particulières, seule l'envie d'aider les autres est nécessaire pour participer au(x) projet(s) qui te tentent !

Il y en a pour tous les goûts : Cours de FLE (Français Langue Etrangère) à des migrant-es, maraudes avec la Croix Rouge dans le cadre du projet Sakado, maraudes avec la C4 pour partager un moment convivial autour d'un café avec des sans-abris, collectes et distributions de produits de première nécessité sur le plateau, don du sang à l'ENS... sont les projets menés par l'association. Nous organisons également des soirées à la Kfet ou des perms bouffe pour récolter des fonds et partager de supers moments entre bénévoles ! Si tu souhaites t'investir dans l'un de nos projets solidaires, ou mettre en place un nouveau qui te tient à cœur, rejoins la SoNo !



### TERRE A TERRE



Terre à Terre, c'est l'association de l'ENS Paris-Saclay qui a pour but la diffusion des thématiques socio-environnementales dans le milieu étudiant.

Ses actions se répartissent sur 3 volets : la vente de fruits et légumes locaux qui a lieu chaque mercredi à la Kfet, la communication autour des enjeux environnementaux via l'organisation de conférences, de soirées et de cleanwalk, et la prise en compte de l'environnement au sein des activités de l'école, notamment grâce à deux groupes de travail (l'un sur les formations et l'autre sur la recherche) mêlant l'administration, les personnels et les étudiant-e-s.

Si tu as à cœur la protection du climat et des écosystèmes, que tu es motivé-e pour un de nos projets, ou même pour en monter d'autres, n'hésite pas à nous rejoindre !

# LES ASSOCIATIONS ET CLUBS

## REFLEXION



### C4

La vie est dingue à l'ENS, il y a tellement de belles choses à vivre, des événements à n'en plus finir, des soirées. Et puis, il y a la Communauté Chrétienne du Campus de Saclay (alias C4) qui est l'aumônerie étudiante. Messe, repas, temps de partage, conférences, enseignements, prières et vie fraternelle seront là pour donner un sens à tes 4 ans sur le campus de Paris-Saclay! Que tu aies la foi, de la curiosité, ou que tu sois simplement en recherche de réponses, nous te souhaitons la bienvenue à la C4 ! C4 comme nos 4 piliers : Prière, formation, mission et vie fraternelle ! La C4, c'est plus qu'une simple asso, c'est une famille ;)

Nous nous retrouvons le lundi midi pour un temps de prière et le jeudi soir pour la messe suivie d'un repas et de discussions, conférences ou débats au centre Teilhard de Chardin (le grand cube noir à côté de l'ENS). Cette belle aventure commencera dès le début de l'année, avec une messe de rentrée ! Parmi les temps forts de l'année, on retrouvera :

- messe des étudiant·e·s d'île-de-France et activités CGE (Chrétiens Grandes Écoles) - Chréti[ENS], un week-end de rencontre entre les communautés chrétiennes des différentes ENS
- des weeks-end ou journées cohésion tout au long de l'année !

La vie est avant tout une histoire de rencontres, ce serait dommage que tu manques celle avec le Christ ;)



# LES ASSOCIATIONS ET CLUBS

## REFLEXION



### CONFER[ENS]

Salut à toi jeune primo-entrant-e.

Après ces deux ou trois années passées dans une bulle, tu te dis qu'il est grand temps d'enfin rencontrer les universitaires, scientifiques, politiques, hommes et femmes du terrain expert-e-s des sujets qui te passionnent ? Ou même de pousser ces thèmes sur le devant de la scène ? Confer'ENS est faite pour toi : association reprise cette année, nous organisons des tables rondes et échanges entre des experts et expertes de leur sujet et des élèves du plateau de Saclay, tout particulièrement de l'ENS.

Sujets divers et variés pour renseigner le public et proposer un éclairage, nous serons ravi-e-s de te voir rejoindre notre association pour nous aider à préparer les tables rondes de l'année à venir (au programme de l'année prochaine entre autres : Médias, Energie et Laïcité). Tu veux voir un sujet ou une personne en particulier venir à l'ENS ? C'est ta chance !



### ORATOR[ENS]

Avez-vous déjà voulu faire trembler les foules à la seule force de votre verbe ? Voulez-vous vous divertir en participant ou en assistant à des débats enflammés sur des thèmes sérieux comme frivoles ? Êtes-vous, vous aussi, charmé-e et passionné-e par ces oratrices et orateurs qui ont mené de grandes luttes et affirmé leurs idées nouvelles à la seule force de leur parole ? Alors le club d'éloquence de l'ENS Paris-Saclay, Orator[ens], est fait pour vous ! Aucun niveau n'est requis seuls la passion, l'engagement et la volonté comptent. À Orator[ens] vous pourrez progresser et vous entraîner à l'art oratoire. Vous aurez la chance d'assister à des séances organisées par de grands noms de l'éloquence en France. Enfin, vous pourrez participer au concours d'éloquence de l'ENS Paris-Saclay ! Sautez le pas et venez nous rejoindre ! Nous vous attendons nombreux-ses.



ORATOR[ENS]  
POETA VINCITUR, ORATOR ET

# LES ASSOCIATIONS ET CLUBS

## REFLEXION

### PUBLIC[ENS]

Créée en octobre 2022, Public'ENS a pour but de promouvoir le service public auprès des normalien·ne·s. Il s'agit de découvrir les voies alternatives à la recherche et à l'enseignement en découvrant la diversité des métiers et parcours de la fonction publique ainsi que d'offrir un cadre de réflexion sur l'action publique. Pour permettre cette découverte des métiers du service public, Public'ENS privilégie trois dispositifs : l'organisation de conférences à l'ENS, l'enregistrement de podcasts (disponibles sur Spotify, Deezer, Apple Podcast et Youtube) où de jeunes haut·e·s fonctionnaires, souvent passé·e·s par l'ENS, sont interviewé·e·s sur leur parcours post-ENS et des rencontres avec des haut·e·s fonctionnaires en plus petit comité à Paris pour les membres du bureau de l'association pour échanger avec eux et éventuellement leur demander conseil sur nos choix scolaires et de stages.

N'hésitez pas à nous suivre sur Instagram et LinkedIn (@Public'ENS) si vous êtes intéressé·e·s pour nous rejoindre, et surtout pour avoir les informations des événements pour la rentrée 2023.

### S[ENS] CONSEIL

SENS Paris-Saclay Conseil est, depuis 2017, l'entreprise étudiante de l'ENS Paris-Saclay (aussi appelée JE dans d'autres écoles). Association à but non-lucratif, son objectif est d'offrir aux normaliens et normaliennes une expérience du monde professionnel. Sa principale mission est de permettre aux étudiant·e·s de notre école de mettre en pratique leurs connaissances et compétences au service d'acteurs publics ou privés à travers des missions rémunérées. Fort de missions nécessitant des expertises variées, tous les départements de l'école y sont impliqués.

Travailler chez SENS, c'est se mettre au service du collectif en exerçant des valeurs d'engagement, d'excellence, de rigueur et d'éthique. C'est également intégrer une équipe et y partager une expérience d'entreprise riche, accompagnée de ses moments conviviaux de team building, avec des personnes motivées et surtout super sympas !

Alors, si tu souhaites enrichir ton cursus académique avec un premier contact dans le monde professionnel, SENS Conseil sera heureux de t'accueillir et de t'accompagner !



# LES ASSOCIATIONS ET CLUBS

## ARTS

### LE BUREAU DES ARTS (BDA)

Le Bureau Des Arts est l'association culturelle et artistique de l'ENS. Notre but : vous faire (re)découvrir la culture tout en passant un bon moment. Entre sorties culturelles, concerts et voyage, le BDA espère te faire explorer plusieurs arts ! Mais le BDA c'est quoi ?

#### Des Sorties :

Tu veux découvrir les salles les plus prestigieuses de Paris (Opéra Garnier, Philharmonie, Salle du vieux Colombier...), ou tout simplement les salles de concerts aux alentours de l'ENS (Salle Paul B..) ? Le BDA t'aidera à les découvrir !! Il suffira simplement que tu adhères et tu pourras profiter de sorties à prix réduits.

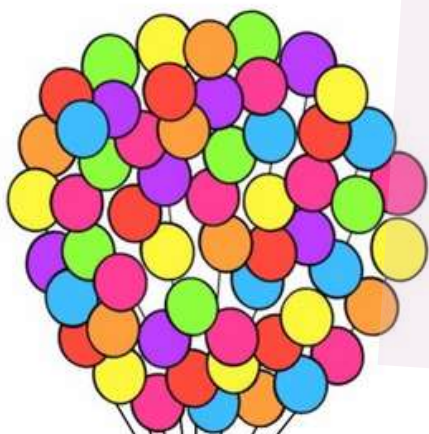
#### Des Jam et Track'n'Art :

Mais qu'est ce que c'est ? Le BDA organise pour toi des soirées musicales à l'ENS : les Jams et Track'n'Art. Tu pourras, tout en dégustant un magnifique repas préparé par nos soins, écouter des groupes d'étudiant.e.s du plateau. Tu pourras aussi toi-même jouer, improviser ou non, entre ami.e.s ou en solo. Alors que tu sois amateur-ice ou expert-e, tu seras le-la bienvenu-e !

#### Un voyage :

Chaque année, le BDA t'emmène en voyage dans une ville européenne afin de te faire découvrir sa culture. Le voyage BDA est l'occasion de sortir du plateau de Saclay le temps d'un weekend, de faire la fête et d'explorer la culture européenne.

Le BDA te prépare plein d'autres surprises à découvrir cette année...



# PIX[ART]



BDA 2023-2024

# LES ASSOCIATIONS ET CLUBS

## ARTS DIVERS

### P[ENS]IL

P[ENS]il, c'est un petit club où tu pourras dessiner et apprendre avec des gens sympas dans une ambiance chill.

Il y a des séances régulières, libres où chacun peut avancer sur ses propres projets en profitant du matos (crayons, feutres à alcool, craies grasses, encre, aquarelle, gouache, acrylique ..), ou des séances à thème si quelqu'un.e se motive pour partager son expérience aux autres à propos d'une technique ou d'un sujet.

On a aussi des supers projets collectifs, comme la fleur Totally spies géante en pixel art pour l'ancien BDE ou encore le mandala géant multi techniques participatif.

On a encore plein d'autres idées, et on attend les tiennes !



### CINEM[ENS]

Le club de ciné-débat de l'ENS vous donne rendez-vous tous les mercredis soirs pour la projection d'un film, choisi et présenté par l'un.e d'entre nous, en accord avec le thème choisi au préalable, accompagnée d'un petit goûter-apéritif (selon la générosité des présents...). Le tout suivi d'une présentation et/ou d'une discussion, à laquelle chacun.e est libre de participer. Toutes les projections sont toujours ouvertes à tout le monde, donc n'hésitez pas à venir regarder un film, ou encore mieux, en présenter un !



# LES ASSOCIATIONS ET CLUBS

## ARTS DIVERS

### BAL[ENS]IAGA



Bienvenue dans le club le plus chill de l'ENS ! Que tu crées ta garde-robe depuis tout·e petit·e ou que tu n'aies jamais recousu un bouton, le club Bal[ens]iaga est là pour te permettre de te relaxer en travaillant sur tes projets de couture, tricot ou crochet en discutant avec d'autres passionné·es !

En panne d'inspiration ? Les ateliers thématiques sont faits pour permettre à tout le monde de découvrir de nouvelles techniques tout en passant un bon moment. Le local Bal[ens]iaga est un petit havre de paix parfait pour donner libre cours à ta créativité !



### L[ENS]

L[ENS] est le club photo numérique et argentique de l'Ecole! Pas besoin d'être un·e expert·e chevronné·e pour nous rejoindre, on te formera sur l'appareil du club. Que ce soit pour progresser dans cet art, développer ton propre style ou même assurer les stands photo en soirée et pendant les événements, on t'accueille à bras ouverts.  
Retrouve-nous sur insta : [@clubphotolens](https://www.instagram.com/clubphotolens)



# LES ASSOCIATIONS ET CLUBS

## ARTS DIVERS

### ATELIER D'ÉCRITURE

La poésie, les nouvelles, les romans, les textes isolés ... Retrouvez tous ces genres et plus encore à l'Atelier d'Écriture. Ce petit club convivial se réunit toutes les semaines autour d'un thème (que chacun suit ou non selon ses envies). Celles et ceux qui le souhaitent peuvent ensuite lire leurs textes à l'issue de la séance. Accueillant des élèves de divers départements et promotions, l'Atelier d'Écriture est un moment de détente et de créativité qui ne demande aucun investissement, si ce n'est votre inventivité et votre plume !



### DISN[ENS]

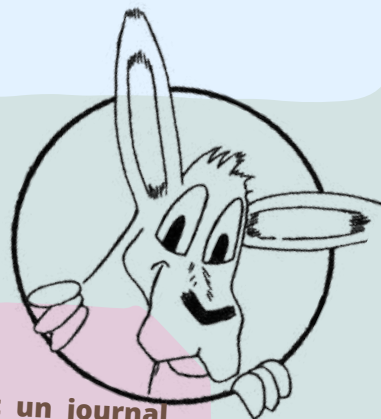
C'est l'histoire de la... Ah non, on s'emmêle avec toutes ces références cinématographiques. Les ami·e·s, bienvenue à Disn[ENS] ! De zéro en héros, l'officialisation de ce club nous permet de vous présenter un programme des plus merveilleux : visionnage de dessins animés, karaokés, murders, questionnaires rigolos, anecdotes, débats, repas thématiques... Comme il en faut peu pour être heureux, le but principal de ce club est de se divertir et de passer de bons moments ensemble, simple n'est-ce pas ? Vous ne pourrez plus dire « Je ne savais pas », « Je veux y croire » ou « J'en ai rêvé » car nous sommes vos meilleur·e·s ami·e·s et nous prévoyons d'aller au bout du rêve tous ensemble. Hakuna Matata !





# LES ASSOCIATIONS ET CLUBS

## ARTS DIVERS



### LA SAUCE

*La Sauce, kézako ?*

La Sauce c'est LE journal des étudiant·e·s de l'ENS Paris-Saclay. C'est un journal mensuel (autant que possible) collaboratif diffusé sur le campus numériquement mais aussi en format papier.

*Mais que contient la Sauce ?*

Son contenu est très varié ! Nous publions dans nos numéros des articles sur la vie et les événements de l'école, des interviews de personnalités de l'École, de l'Université et du monde scientifique, des reportages au cœur de l'action mais aussi les recettes de cuisine de Kitch[ENS], des textes de l'Atelier d'écriture et des mots croisés, des sudokus et des anagrammes !

*Mais qui écrit donc la Sauce ?*

Toi ! La majorité des articles publiés dans la Sauce sont écrits par des étudiant·e·s. Certain·e·s écrivent des chroniques et sont des habitué·e·s du journal et d'autres contribuent plus ponctuellement. Mais, il faut aussi des rédacteur·ice·s en chef pour guider la publication, mettre en page et diriger la publication.

*Le mot de la fin ?*

Si tu as envie de t'investir dans du journalisme étudiant, ou de parler d'un sujet qui te plaît, n'hésite pas à nous rejoindre !

### ANIM[ENS]

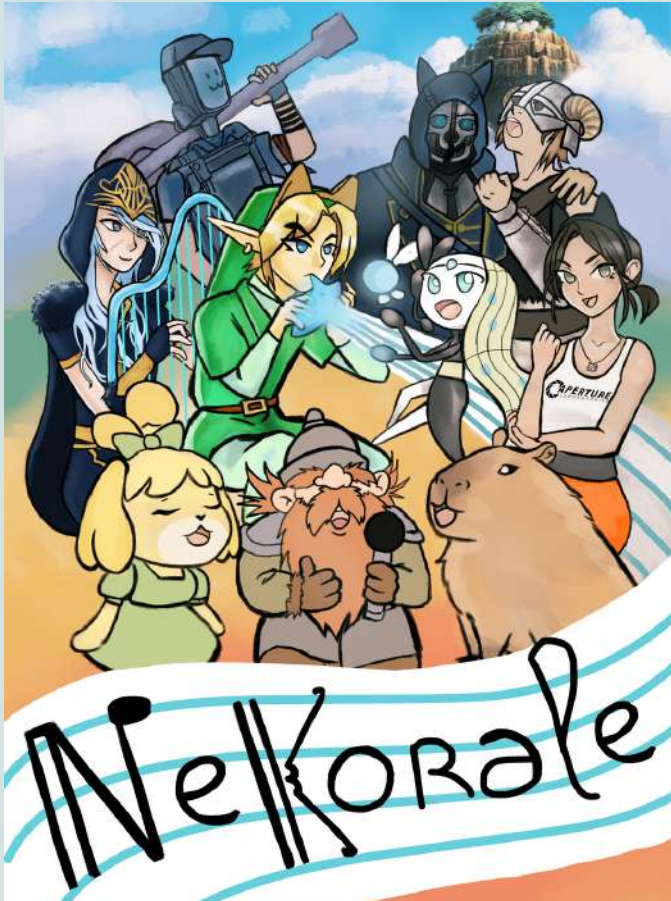
Alors que le paysage audiovisuel en France est dominé par les séries et films Occidentaux, un club s'attache à apporter la culture du pays du Soleil Levant. Tu l'auras compris, il est ici question d'Anim[ENS], le club qui s'attache à diffuser les séries d'animation Japonaises. Nous nous réunissons toutes les semaines pour regarder ensemble les animés de saisons. Et, lorsque cela ne nous suffit pas, nous en regardons davantage occasionnellement !

Que tu passes déjà 90% de ton temps libre devant un épisode ou que tu n'en aies jamais vu, tu es toujours le ou la bienvenu·e dans ce club accueillant où nous cherchons avant tout à passer un bon moment ensemble !

# LES ASSOCIATIONS ET CLUBS

## ARTS DIVERS

### NEKORALE



Tu aimes tout ce qui est culture japonaise, animés, films Ghibli ? Ou alors tu adores les jeux vidéos ? Ou juste, tu aimes bien chanter seul-e chez toi ? Et bien, la Nekorale est faite pour toi ! Nous sommes une chorale d'amateur·ice·s centrée sur la reprise d'OST (Original SoundTracks) issues de la pop culture, comme par exemple \*Skyrim\*, \*Le Chateau dans le Ciel\*, \*Wakfu\* et bien d'autres... Nous nous retrouvons une fois par semaine pour partager ensemble ce loisir. Que tu aies fait 10 ans de conservatoire ou que tu n'aies jamais touché une partition de ta vie, tu es le ou la bienvenu-e ! Alors n'hésite plus et rejoins-nous !

# LES ASSOCIATIONS ET CLUBS

## BRICOLAGE

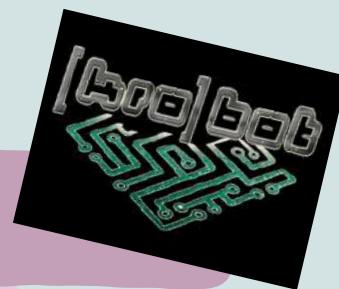
### LA MENUIZ'



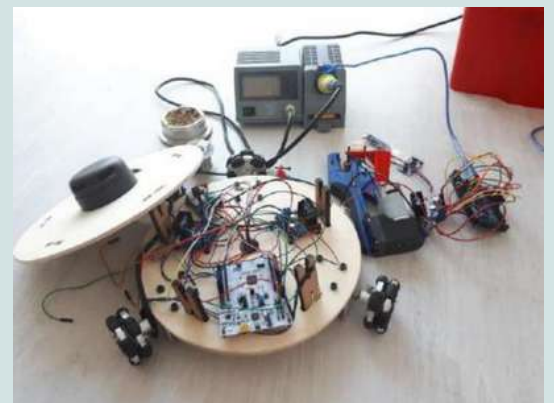
Ce n'est pas pour rien si la Menuiz' est la meilleure asso de l'ENS ! Un local tout neuf et une sélection d'outils à en faire baver Leroy Merlin, la Menuiz est le lieu idéal pour réaliser tous tes projets ! Que tu aies grandi avec une scie circulaire dans le berceau ou que tu ne saches pas ce qu'est un clou, tu es le ou la bienvenu·e à nos perms tous les jeudi aprèm où tu pourras fabriquer ce que tu souhaites grâce notre beau stock de bois mis à disposition pour tou·te·s les adhérent·e·s, ou apprendre du bureau qui te transmettra sa passion avec joie !  
Notre insta : @club\_menuiz



### KROBOT



Que la robotique te passionne depuis tout·e petit·e ou que tu n'aies jamais tenu un fer à souder de ta vie peu importe, le Krobot t'accueille à bras ouverts. Aucune compétence n'est requise, ici on apprend et on échange ! Tu pourras te lancer dans un projet de ton choix, partager ton expérience et suivre les formations de tes bienveillant·e·s 2A+ dans une très bonne ambiance.



# LES ASSOCIATIONS ET CLUBS

## MUSIQUE

### F[ENS]FOIRE



Si tu souhaites abreuver Saclay de doux pouêts, Boom ou PWOOONT, la F[ENS]foire est faite pour toi ! Viens réveiller la marmaille 1A à l'aube au WEI, pars amasser gloire et fortune sur le Pont des Arts ou lors de road trips épiques, ou tente la trompette à skis avec tes compères F[ENS]foirons (Oui ça sonne bizarre, mais au moins ça nous ressemble !).

L'esprit F[ENS]foire s'exporte jusque dans des événements de renommée internationale comme le Marathon de Paris ou les Solidays. Alors que tu sois un·e musicien·ne chevronné·e, que tu aies pris une pause dans ta carrière - prépa oblige - ou que tu n'aies jamais posé les lèvres sur un bec, viens te trouver un instrument ! Tu es le·a bienvenu·e à la fanfare de l'ENS Paris-Saclay, la F[ENS]foire !



# LES ASSOCIATIONS ET CLUBS

## MUSIQUE

### ORCH[ENS]

L'Orch[ENS] est l'orchestre étudiant de l'ENS. Dirigé par un chef professionnel, il se réunit toutes les semaines pour répéter et se produit au moins deux fois dans l'année devant les étudiant·e·s. Des grands classiques aux musiques de jeux vidéo, nous abordons des morceaux très variés, et toujours dans la bonne humeur ! Alors si tu joues d'un instrument, et que tu as envie de te lancer (ou relancer) dans une pratique collective, n'hésite pas à nous rejoindre ! Que tu sois un·e débutant·e ou un·e grand·e virtuose, l'Orch[ENS] est fait pour toi.

Au plaisir de te rencontrer à la rentrée !



### ORCHESTRES DU PLATEAU DE SACLAY

Envie de reprendre la musique après ta prépa ? Rejoins les Orchestres du Plateau de Saclay ! Nos deux orchestres - l'harmonie et le symphonique dirigés par une cheffe professionnelle - et notre tout nouveau chœur interprètent un programme musical varié, de la musique baroque au jazz, en passant par la musique romantique et des bandes originales de films. Les OPS sont une asso inter-écoles et te permettront donc de rencontrer des étudiant·e·s musicien·ne·s de toutes les écoles et universités du plateau. Intégrer nos orchestres, c'est aussi avoir l'occasion de faire vivre la musique dans la vallée, au travers des 3 sessions de concerts par an et de nombreux projets exceptionnels, tout ça dans la bonne ambiance. Viens jeter un œil sur notre site : [www.orchestres-plateau-saclay.fr](http://www.orchestres-plateau-saclay.fr)



# LES ASSOCIATIONS ET CLUBS

## MUSIQUE

### CHŒUR DES NORMALIEN·NE·S

Choriste débutant·e ou confirmé·e ? Rejoins le chœur des normalien·nes !

Nous interprétons un programme musical varié : l'an passé, nous avons chanté un superbe répertoire qui nous a fait voyager en Amérique du Sud, en Afrique et à travers l'Europe !

L'ambiance est super et le prof génial alors n'hésite pas à donner de la voix dans la chorale !



### KARAOK[ENS]

Tu connais les paroles de toutes les chansons par coeur ? Pas mal. Tu adores chanter à tue-tête tes chansons préférées ? Ça c'est mieux. Tu n'as pas peur du ridicule ? Plutôt important par ici. Si la réponse à toutes ces questions est oui, tu es fait·e pour rejoindre Karaok[ENS] !

On t'attend donc impatiemment pour animer une soirée Koin Koin en chantant sur du Lady Gaga, du Rihanna ou encore du George Michael! Il y en a pour tous les goûts à Karaok[ens] et au final le plus important reste peut-être que vous soyez aussi bien casserole, brûle ou pied, vous êtes attendu·e·s !

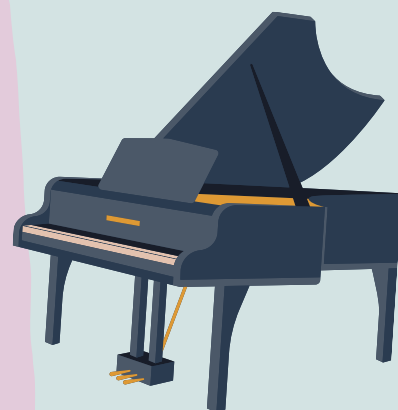


# LES ASSOCIATIONS ET CLUBS

## MUSIQUE

### CLAVI[ENS]

Le club piano de l'école renaît de ses cendres ! Clavi[ens], de son nouveau nom BDA, est le club qui regroupe les pianistes de l'école. Il a pour objectifs principaux la mise à disposition d'un piano pour les élèves dans une salle au calme, l'organisation de petits concerts, mais aussi la participation à la vie associative de l'école (InterQ par exemple). À l'heure où ces lignes sont écrites, le club n'est pas encore très actif et on n'a pas encore de piano mais cela devrait arriver pour l'an prochain.



### CLUB MUSIQUE

**Bienvenue au club musique ! Ce club est fait pour tous les passionné·e·s, quel que soit leur niveau ou leur genre musical préféré !**

**Tu peux créer un groupe avec tes potes, ou passer par l'intermédiaire du club pour rencontrer d'autres musicien·ne·s. Le club met à disposition de ses membres une salle équipée d'amplis, d'une batterie, de micros et bientôt d'une basse et d'une guitare... De quoi venir jouer avec ton groupe dans de supers conditions !**

**Jazz, rock, improvisation, tu peux t'entraîner grâce au club pour pouvoir participer aux Jams et Track'n'art organisés par le BDA, une bonne occasion d'expérimenter la scène !**

**Si tu es passionné·e de musique, si tu cherches à être en contact avec d'autres musicien·ne·s ou simplement si tu cherches une salle pour répéter, alors rejoins le club musique !**



# LES ASSOCIATIONS ET CLUBS

## MUSIQUE

Deux assos qui rendent vos soirées inoubliables !



### SON ET LUM[ENS]

On fait briller la Kfet de mille feux, presque autant que tes yeux, on monte des scènes comme on monte les décibels, et on fait vibrer vos tympanes comme on fait vibrer vos cœurs, nous c'est Son&Lum[ENS] et on gère le son et la lumière pour les événements de l'école !

On est appelé·es à plein d'occasions : Kokarde, Pot, Jam, concert, SDA, InterQ, Gala ou encore WEI. Sans nous, rien de tout ça ne pourrait exister ! On monte aussi des soirées pour d'autres écoles. Pour assurer tout ce travail, on est toute une équipe à s'entraider. Ensemble, on partage des beaux moments, de la nuit de montage à l'apéro.

### DISKJOCK[ENS]

De la com à la techno, le club DJK régale toutes les soirées de l'ENS de minuit à 3h. Les membres du club DJK ont la chance de pouvoir mixer sur du matériel de professionnel devant un public déchaîné, l'occasion pour eux de partager leur créativité musicale lors de soirées et autres événements.

Si toi aussi tu rêves d'être le prochain David Ghetto ou Bob Sinpasclair, alors tu as trouvé ton club. Il est à préciser qu'aucune carrière ou connaissance en mix n'est exigée, les noobs DJ seront accueillis avec plaisir. Tu pourras te perfectionner aux entraînements du jeudi avec ou sans l'aide d'autres membres du club. Pour plus d'info, contactez la co-présidence sur Instagram (@djk\_ensps), ou rendez-vous directement derrière les platines pendant l'inté !





# LES ASSOCIATIONS ET CLUBS

## SPECTACLES

### LIKA



Lyrique, Inimaginable, Kabbalistique, Aberrante... Fondée en 1999, la LIKA (Ligue d'Improvisation KAchanaise\*) a un but simple : divertir et amuser, aussi bien le public que les courageux-ses improvisateurs-ices ! Grâce à la LIKA, vous pourrez tout au long de l'année assister et même participer à des spectacles de théâtre d'improvisation, partageant parfois la scène avec d'autres troupes d'Île de France pour des matchs endiablés. Quoi qu'en dise l'arbitre, une seule règle : la bienveillance ! Sous les cris d'un "Quel courage!", nous avons vocation d'incarner ce qui nous passe par la tête, d'un comptable de quarante-douze ans à une Phèdre des temps modernes, dans des décors grandioses limités seulement par notre imagination (et la taille de la patinoire). Si tu te demandes comment il est possible de monter sur scène sans avoir la moindre idée de ce que tu vas dire, si au contraire tu vis toute ta vie en mode impro, si tu adores te donner en spectacle, inventer des histoires extraordinaires... que tu sois un·e improvisateur·rice confirmé·e, un·e dramaturge classique, un·e débutant·e, ou que tu n'aies jamais entendu parler d'improvisation, tu seras le·a bienvenu·e parmi nous l'année prochaine !

\*Les lecteurs·rices les plus alertes auront noté qu'un tel nom est étrange pour une ligue d'improvisation de l'ENS Paris-Saclay. Si certaines théories expliquent que cela est dû au fait que l'ENS était auparavant située dans la ville de Cachan, de telles allégations restent cependant à prouver.



### DIDASCAL[ENS]

Envie de reprendre ou de commencer le théâtre ? Que tu sois un dieu ou une déesse de la scène ou un·e grand·e timide, tant que l'envie est là, le club DisdascalENS est fait pour toi ! Tu pourras dans une ambiance bienveillante (re)trouver les joies de monter sur les planches !

Le club regroupe tou·te·s les passionné·es de théâtre de l'ENS Paris-Saclay ; nous nous retrouvons une fois par semaine le lundi soir pour une répétition de 2 heures encadrée par une metteuse en scène. Si tu nous rejoins, tu pourras participer à des exercices d'expression corporelle, d'improvisation, ou autres jeux de rôles... mais surtout à la répétition de notre création finale !

L'année prochaine, nous monterons *La Vie de Galilée*, de Bertolt Brecht ; notre projet sera présenté en mars à la Scène de recherche ou lors de festivals de théâtre étudiant.

Plusieurs séances d'essai auront lieu au début de l'année alors n'hésite pas à passer, même si ce n'est que pour observer ou discuter ! Nous avons hâte de te rencontrer !

# LES ASSOCIATIONS ET CLUBS

## GASTRONOMIE

### CLUB CAVE

Si tu sais apprécier les bons vins et les champagnes raffinés, ou si tu veux juste découvrir ce monde, le club Cave est parfait pour ça. Viens assister à des super dégustations d'excellentes maisons de champagne et vin tel que Veuve Clicquot, Moët et Chandon, ... avec charcuterie et fromage pour seulement 5 euros !!! Bien sûr, tout cela accompagné de remarquables vigneron-ne-s ou œnologues qui présentent avec passion leur domaine. Que tu sois simple amateur-ice ou déjà fin-e connaisseur-se, ta curiosité est le seul critère nécessaire à ton entrée aux futures dégustations. À très vite !



### GRAILL[ENS]

Oyé, oyé, futur.e.s normalien.ne.s affamé.e.s !  
Sous vos yeux ébahis et vos papilles réjouies, la Graill[ens] vous prépare, tous les jeudis midi, des burgers tous plus somptueux et succulents les uns que les autres avec des frites maisons et bio aussi dorées que craquantes. Si on met autant d'adjectifs, c'est que vous n'aurez plus les mots après votre première bouchée ...  
Sinon, Graill[ens] c'est surtout une bande de potes qui s'amuse dans la cuisine et se réjouissent de vous voir profiter d'un bon repas, calé.e.s dans les canaps de la Kfet.

À jeudi !

LA  
GRAILL[ENS]

# LES ASSOCIATIONS ET CLUBS

## GASTRONOMIE

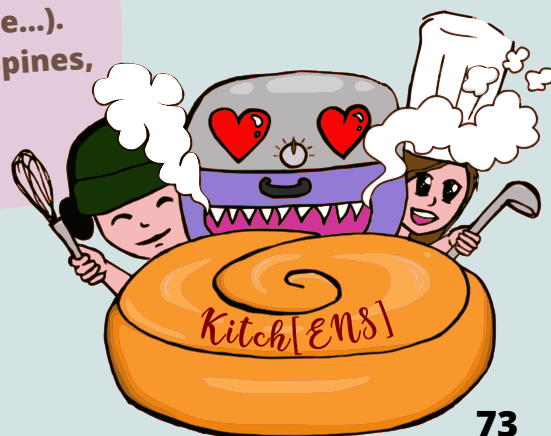
### RAKL[ENS]

La raclette est un plat qui se mange chaud, oh oui, très chaud même ! À même l'appareil à raclette ! Admire tout ce fromage qui dégouline de ces meules ! Il a le don d'être parfaitement délicieux, surtout lorsqu'il se marie à nos excellentes patates et à la meilleure des charcuteries. Lors des soirées du club Raki[ENS] à la Kfet, les panses seront remplies et assouviées et même les végétarien-ne-s y trouveront leur bonheur ! Pas question d'avoir les yeux plus gros que le ventre, termine donc ton assiette ! Notre but est que tu rentres chez toi en roulant tellement tu as mangé ! Pas de panique ! Pour faire passer tout ça, on t'invite à déguster notre succulent vin chaud ! Nous t'attendons affamé-e et, sois-en sûr-e, nous allons t'enrober !



### KITCH[ENS]

Marre de la malbouffe d'étudiant-e ? Marre d'alterner plats préparés, fonds de paquets de pâtes et livraisons de fast-food ? Tu frappes à la bonne porte ! Kitch[ENS] se charge de rendre tes repas un peu moins moroses ! L'objectif est de se réunir à la Kfet pour cuisiner tou-te-s ensemble un bon menu, où tout le monde met la main à la pâte, pour se faire plaisir ! Nous mangeons ensuite tou-te-s ensemble le fruit de notre labeur, dans la joie et la bonne humeur (et il paraît même qu'on peut s'inviter sans cuisiner si on accepte de faire la vaisselle...). En bref, si tu aimes la cuisine et les bons copains et copines, Kitch[ENS] est le club fait pour toi !



# LES ASSOCIATIONS ET CLUBS

## GASTRONOMIE

### BON VIV[ENS]

Tu aimes les bonnes saveurs de nos régions ? Le canard, la soupe, le fromage de montagne, la confiture ou autres potées paysannes ? Tu as frappé à la bonne porte alors ! Peu importe ton régime alimentaire, que tu sois vegan, végé ou carniste, à BonViv[ENS], nous faisons des bons plats qui se gardent sur le long terme, souvent dans des bocaux que nous stérilisons pour que tu puisses te régaler à n'importe quelle saison ! BonViv[ENS] c'est aussi l'occasion de se réunir pour cuisiner à plusieurs et passer de bons moments. Alors, rejoins-nous pour faire plein de bocaux 😊



### LA BEEKEEPER SOCIETY

La Beekeeper Society, abrégée BKS, est le club d'apiculture et plus généralement des curieux·ses de l'abeille, de l'ENS Paris-Saclay. Dès ton arrivée dans l'association, tu pourras goûter du miel de la première série 100% « made in Saclay ». Tu pourras ensuite participer aux diverses activités proposées par le club et apprendre les techniques de manipulation, de soins aux abeilles mais aussi leur importance pour la biodiversité ! Sans oublier l'instant si particulier de l'extraction et de la dégustation du miel, à la Kfet comme le veut la tradition ! Si la piqûre te fait peur, sois rassuré. Avec nos combinaisons intégrales à faire rougir Neil Armstrong, tu seras pleinement protégé·e. Découvre ce monde fascinant, rejoins l'essaim !



# LES ASSOCIATIONS ET CLUBS

## GASTRONOMIE

### RESTAUR[ENS]

Chaque fois que ton club, ou ton association,  
Organise une fête, y distribue la bouffe,  
Au sein de la Kfet, en y servant des chouffes,  
On se croit dans un pub qui purge les passions.  
Au bout de la soirée, nettoyez la Kfet !  
Allez broser le sol et faites la vaisselle !  
Astiquez tous les bols et rangez vos cocktails  
Ainsi que le dîner qu'il faut qu'on vous achète !  
Du pourri, du moisi, s'installeraient au frais,  
Si ton club adoré ne répondait présent.  
Restaur[ENS] va sauver ces quelques aliments.  
Tous les restes ici sont redistribués !  
Contre le gaspillage, abattons ce caïd !  
Le lendemain d'un pot, nourriture abondante !  
Venez en grand troupeau, il n'y a pas de vente !  
C'est gratuit ! Soyez sages ! Remplissez-vous le bide !



# LES ASSOCIATIONS ET CLUBS

## LUDIQUE

### BUREAU DES LOISIRS

Tu adores tout ce qui est jeux de société, jeu de rôles, murders party ? Mieux que ça, tu adores les grands événements autour du jeu ? Alors le BdL est fait pour toi ! Le Bureau des Loisirs est le club qui s'occupe d'organiser les grands événements ludiques de l'année. Le BdL coordonne toutes les activités proposées par les différents clubs de l'ENS qui ont lieu durant ces événements, que ce soit les murders, le trollball, les spectacles, les projections, les gros jeux, la tombola, les tournois et plein d'autres, ou même la gestion du freeplay et des salles de jeux qui restent ouvertes durant le temps des festivités. Tu pourras découvrir pendant tes études à l'ENS les non pas un, non pas deux, mais trois gros événements qu'on aura le plaisir de te proposer : le K-WEI, les Félicités et les Interludes. Tu peux compter sur l'équipe du BdL pour organiser tous ces événements exceptionnels qui vont ponctuer ton année au rythme du jeu !



### LA MED'

Une envie de procrastiner te prend ? Alors viens à la Med' ! Au milieu des rayonnages et des canap's, tu pourras venir te détendre au doux son d'un CD ou d'un vinyle, un bon livre à la main ou un jeu de société étalé sur la table devant toi. Nous te proposerons même des événements tels que les samedis plateau, lors desquels tu pourras jouer à notre vaste collection de jeux tout en mangeant de délicieuses crêpes. Tu feras aussi constamment de nouvelles découvertes avec les BDs et les jeux de la semaine et l'immense choix de livres et jeux. Bref, si tu veux te poser dans un endroit chill, la Med' (à un escalier de la Kfet) est ouverte à tou-te-s et saura te donner envie de procrastiner !



# LES ASSOCIATIONS ET CLUBS LUDIQUES

## BRIDGE[ENS]



Venez nous rejoindre au Club de Bridge de l'ENS où vous pourrez :

- apprendre ce jeu aux facettes infinies, le mercredi soir de 18h30 à 20h30.

- perfectionner votre jeu si vous y avez déjà joué.

- vous entraîner dans des parties libres commentées, le midi à la Kfet  
Ce club vous permettra d'enrichir votre esprit de compétition.

Pour vous montrer l'ensemble des cours enseignés, ceux-ci sont sur le site du club à l'adresse ci-dessous (initiation pour les débutant·e·s, perfectionnement pour ceux qui y ont déjà joué et maîtrise pour les compétiteur·rice·s).

Des compétitions sont organisées par le comité durant l'année, de nombreux joueurs et joueuses y participent avec de très bons résultats.

Une démonstration sera faite courant septembre pour les nouveaux·elles à la Kfet.

Plus d'informations sur <https://wiki.crans.org/ClubBridge>



Rejoignez le club Kvalier sur Discord



Club d'échecs de l'ENS Paris-Saclay



## KVALIER

Joueur·euse aguerri·e d'échecs ou joueur·euse débutant·e, nous te souhaitons la bienvenue à l'ENS Paris-Saclay ! Son club Kvalier est fait pour toi ! Que tu aies 2000 Elo, que tu aies 400 Elo ou que tu ne saches pas ce que signifie Elo, nous t'acceptons comme tu es. Progresse avec nous et fais-nous progresser ! N'hésite pas à venir faire quelques parties à la Med ou à la Kfet, tu y trouveras toujours un échiquier et un·e membre du club pour le mater ou pour te faire mater. Des séances de travail sont organisées occasionnellement. D'éventuels tournois peuvent survenir au cours d'événements dans l'année. Sois prêt·e à perdre ta dame en un coup, sois prêt·e à subir le mat du berger, sois prêt·e à pleurer quand ton adversaire met trop longtemps pour jouer son coup, sois prêt·e à affronter les meilleurs et les pires joueurs, à toutes les cadences possibles ! Kvalier saura te convaincre !



# LES ASSOCIATIONS ET CLUBS

## LUDIQUE

### JEU DE RÔLE - MURDER



**Hola, cher·ère admissible !**

**Qui n'a jamais rêvé de changer de vie, l'espace d'un instant ? Eh bien c'est possible ! Et c'est fait de manière hebdomadaire dans le club JdRM. Loin des conseils instagramesques de lifecoach, la méthode utilisée est un peu plus artisanale et est suivie avec des dés autour d'une table (le Jeu de Rôle) ou en improvisant dans une salle avec des gens (les Murders).**

**Mais comment que ça fonctionne donc ?**

**Pour le JdR, tu choisis les caractéristiques du personnage que tu veux jouer, avec tes compagnon·ne·s de jeu. Et te voilà paré·e pour éviter les multiples embûches qui vont joncher ta quête : armé·e·s de vos dés et de votre imagination (et de toute votre mauvaise foi), tu tenteras d'échapper aux pièges tendus et/ou scénarios farfelus concoctés par lae MJ (Maître·sse du Jeu), qui scrutera avidement vos moindres faux pas.**

**Pour les Murders (ou Grandeur Nature), après remplissage d'un questionnaire, un personnage te sera assigné·e par tes MJs. Tu l'incarneras alors à part entière pendant quelques heures - tes actes et paroles devenant les sien·ne·s - et le feras interagir avec d'autres personnages. Soit en cherchant à atteindre des objectifs, soit simplement pour suivre son cheminement de pensée et le faire vivre de la manière qui te semble la plus adaptée.**

**Une activité à la croisée des chemins entre le jeu de rôles, l'impro et le théâtre.**

**Si tu es intéressé·e mais ne sais pas trop dans quoi tu t'embarques, pas de panique ! Des murders adaptées aux débutant·e·s, ainsi que des sessions d'initiation au JdR, seront organisées en début d'année, et les membres du club peuvent répondre à tes diverses questions.**

**Alors, que tu n'aies jamais touché un D20 - de mauvaises langues diraient que c'est toujours le cas du président... - ou que tu connaites sur le bout des ongles les systèmes de [insert référence pointue de ton choix, les mauvaises langues n'ont pas tort], n'hésite pas à venir passer un coup d'œil : tou·te·s les joueur·euse·s sont les bienvenu·e·s !**



# LES ASSOCIATIONS ET CLUBS

## LUDIQUE

### MAGIC : THE GATHERING

Tu es féru·e de Magic : The Gathering ? Tu connais par cœur toutes les extensions des 5 dernières années ? Ou bien tu t'es simplement demandé·e ce que ça voulait dire "Jouer à Magic". Qu'importe que tu souhaites approfondir ou découvrir, le Club Magic de l'ENS Paris Saclay t'accueille chaque semaine pour en découvrir toujours plus sur ce jeu fascinant avec d'autres joueur·euse·s. Parties standards, Commander, Draft, compétitions... le club te donne de nombreuses occasions de t'amuser, de rencontrer et bien sûr d'étoffer ton jeu !

À de prochaines parties !



### TAR[ENS]

Amateur·rice de tarot ? Taré·e dans l'âme ? Ça te dit quelques parties de tarot franchement pas très sérieuses à trois heures du matin... Je prends une petite. Les afters tarot sauront t'amadouer ! Après un pot ou simplement parce que tu ne dors pas à ce moment, viens te divertir en jouant avec nous ! J'appelle ton cœur. Un tarot entre midi et deux, en fin d'après-midi ou en pleine nuit, il y a forcément un horaire qui te conviendra ! Alors rejoins le groupe WhatsApp Tar[ENS] ! Donne-moi le chien. Quiconque peut proposer au groupe de se réunir pour jouer de ses atouts ! J'espère que nous saurons te convaincre de venir pisser avec nous ! Je m'excuse. Garde bien la tête haute jusqu'au bout, ne laisse pas le petit se faire prendre et rejoins-nous jusqu'au dernier pli !

# LES ASSOCIATIONS ET CLUBS

## LUDIQUE/AUTRE

### CLUB JEUX VIDEO

À tou-te-s les amateur-ric-e-s de jeux-vidéos en tout genre, réjouissez-vous ! La prépa est finie, il est enfin temps de rattraper toutes ces heures de jeux manquées ces dernières années, et le Club Jeux Vidéo est là pour vous y aider ! Venez jouer à des tonnes de jeux à plusieurs lors des petits-déjeuners le week-end, participez à des tournois réguliers sur des jeux en tout genre, et venez vous amuser avec le matériel mis à votre disposition par le club !



Utiliser des feuilles blanches comme affiches, sensibiliser les gens sur la préservation des plumes de pignons, arroser un pot sans grâces... Si vous avez à cœur d'employer une qualité d'efforts ou égligeable pour atteindre un résultat, le Ko-tr[e-s] [S]E-S] est fait pour vous ! Venez participer à l'ombre d'activités telles que des cours de respiration ou encore des réunions presé-tielles à distance ! Rien, et bien plus encore vous attend après du Ko-tr[e-s] [S]E-S] !

KONTRESENS



# LES ASSOCIATIONS ET CLUBS

## AUTRE



### ANDROM[ENS]

**Bienvenue au club d'astronomie de l'ENS Paris-Saclay ! Nos activités principales consistent à organiser des sorties et soirées d'observation. Nous avons du bon matériel pour observer et faire de l'astro-photographie. Un projet pour cette année : construire un radio-télescope !**

**Alors, que tu aies pris la première photo d'un trou noir ou que tu veuilles simplement en apprendre plus sur notre système solaire, n'hésite pas à nous rejoindre, on sera heureux-ses de t'apprendre à utiliser notre matériel !**

### COIFF[ENS]

**Bienvenue à Coiff[ens], ici on offre du bonheur à nos client·e·s. Une expérience décoiffante vous attend dans cette merveilleuse asso ! C'est le moment de tester des coupes que vous n'avez jamais osé tester : teinture, crâne rasé, mulet.. Une soirée coiff[ENS], c'est chill, ça mange des kebabs végés et ça coupe des cheveux. Pas de panique si vous ne savez pas utiliser des ciseaux, on vous attend nombreux-ses.**



# LES ASSOCIATIONS ET CLUBS

## AUTRE

### STOPPENS

Adeptes du pouce, préparez-vous à auto-stopper ! Par binômes, embarquez-vous dans les tournois de stop qu'on vous concocte. Aller le plus loin possible en un temps imparti, ou aller quelque part le plus vite possible, tentez cette expérience incroyable pendant l'année!



### MASS[ENS]

Qui n'a jamais rêvé d'être un·e pro du massage, de détendre des muscles et d'apaiser les esprits ? Mass[ENS] est là pour ça ! Représenté par d'innombrables personnes réunies autour d'une passion commune : le massage, ce pilier de la vie associative de l'ENS Paris-Saclay qui saura vous ravir, dans le respect le plus strict des envies de chacun·e.

Nos séances de massages surviennent aléatoirement et subitement à des endroits imprévus pour une durée variable selon le·a masseur·euse et le·a massé·e.

Certain·e·s de nos membres sont davantage là pour profiter d'être massé·e que pour masser. Mais ne l'oublions pas : tout·e massé·e doit être masseur·e à un moment ou un autre. C'est un impératif qui s'applique à tous nos membres, les plus habitué·e·s comme les novices.

C'est en massant que l'on devient masseur·euse !

# LES ASSOCIATIONS ET CLUBS

## RÉSEAU

### CRANS



Le Crans est l'association réseau de l'ENS Paris-Saclay, gérée entièrement par des normalien·nes bénévoles. Historiquement fournisseur d'accès à Internet sur l'ancien campus de Cachan, le Crans te propose aujourd'hui de nombreux services qui te serviront tout au long de ta scolarité, avec entre autres une adresse mail fonctionnelle à vie (contrairement à celle que fournit l'ENS), des listes de diffusion, un cloud de 30Gio ou encore un wiki (véritable guide de survie) ! C'est également le lieu idéal pour faire héberger son site web ou son serveur de jeu.

Le Crans c'est également une infrastructure interconnectée avec les autres associations réseau du plateau de Saclay pour apprendre l'administration système et le développement de logiciels. Nous organisons des ateliers pour te former depuis zéro (Python, LaTeX, Git, etc.) et des install-partys où nous aidons à installer des logiciels libres.

Ouvert·es d'esprit et à tous les horizons, le Crans et ses membres n'imposent aucun pré-requis. Si comme nous tu te dis que c'est une façon conviviale et intéressante de t'impliquer dans la vie du campus, nous t'accueillerons parmi nous avec plaisir !

Pour le contact, [contact@crans.org](mailto:contact@crans.org)



### AURORE

Nous sommes en 1,66 milliard après UNIX. Toute la France est occupée par quatre opérateurs aux prix exorbitants...Toute ? Non ! Un petit plateau d'irréductibles étudiant·e-s résistent encore et toujours à l'envahisseur·euse..

Aurore, c'est un fournisseur d'accès internet étudiant et associatif. Si tu es au CROUS dans l'une de nos résidences (George Sand, La Pacaterie, Les Jardins de Fleming, Émilie du Châtelet et la résidence des Rives de l'Yvette), tu auras la chance d'avoir accès à une connexion très haut débit à 1 Gb/s et le tout, à un prix abordable ! Nous fournissons du Wi-Fi et du filaire, des services et plein d'informatique pratique. Un vrai réseau, de vrais serveurs, de vrais services et de vrai·es utilisateur·ices : c'est la meilleure salle de TP pour apprendre.

Qu'importe tes connaissances, le seul prérequis pour prendre part à l'aventure est la motivation !  
Nous espérons vous voir nombreux·ses à adhérer, voire devenir membre actif·ve l'an prochain !



# Contacts

**BDE : @bde2023\_ensps sur Insta  
et respocomm.bde.ensps@gmail.com par mail**

## **/5e/**

**la5emeparallele@lists.crans.org  
@la5emeparallele**

## **Androm[ENS]**

**@androm.ens**

## **Anim[ENS]**

**Discord : <https://discord.gg/6df88QBT32>**

## **Aspique**

**@aspique\_rugby**

## **Atelier d'écriture**

**atelier-ecriture-owner@lists.crans.org**

## **Assaltak**

**@assaltak\_ensps**

## **Aurore**

**support.aurore@lists.crans.org**

## **Bal[ENS]ciaga**

**@bal\_ens\_iaga**

## **BDA**

**bda.ensparissaclay@gmail.com  
@bda\_ensps**

## **BDL**

**bdl-bureau@lists.crans.org**

## **BDS**

**<http://www.bds.ens-cachan.fr/>  
FB : BdsEnsParisSaclay  
@bds\_ens\_paris\_saclay**

## **Beekeeper**

**FB : bksenscachan**

## **Bon Viv[ENS]**

**FB : "Bon Viv[ENS]"**

## **C4**

**Fb : CCENSParisSaclay**

## **Ciné-Débat**

**Emma sur Insta : @emma\_gndr**

## **Club Bridge**

**club-bridge@lists.crans.org  
[wiki.crans.org/ClubBridge](http://wiki.crans.org/ClubBridge)**

## **Club Caillou**

**Discord : <https://discord.gg/KS8x5T8>**

## **Club Cave**

**FB : caveENSPS  
@cave\_ens\_paris\_saclay**

## **Club Jeux Vidéos**

**club-jeuxvideo-bureau@lists.crans.org**

## **Club Musique**

**club-musique@lists.crans.org**

## **Club Piano**

**club-piano-bureau@lists.crans.org**

## **Club Rock**

**club-rock@lists.crans.org**

## **Club Salsa**

**FB : SalsaEnsParisSaclay**

## **Club Ski**

**@skiclubpensps**

# Contacts

## **Coiff[ENS]**

FB : Coiffens

IG : @coiff\_ens

## **Confér[ENS]**

@conferensparissaclay

## **Crans**

[https://www.crans.org/  
contact@crans.org](https://www.crans.org/contact@crans.org)

## **Disk Jock[ENS]**

IG : @dj.k.ensps

## **Didascal[ENS]**

didascalens@gmail.com

## **Disn[ENS]**

club-disnens-owner@lists.crans.org

## **F[ENS]foire**

FB : Fensfoire

IG : @fensfoire

## **Frek[ENS]**

FB : Frekensradio

## **Gala - Nuit Anormale**

FB : LaNuitAnormale

## **Inter ENS**

Contacteur le BDS

## **Inter Q**

FB : InterQ2022

## **Jeu de Rôle - Murder**

club-jdrm-bureau@lists.crans.org

## **K-WEI**

bdl-burea@lists.crans.org

## **Karaok[ENS]**

FB : Karaokens

## **Kyottes**

Insta : @rugby\_ens\_kyottes

## **Kultte**

kultte@lists.crans.org

FB : Groupe "Kultte"

## **Kvalier**

Discord : <https://discord.gg/JAcmwFGbBm>

## **Lika**

@likaensps

club-lika@lists.crans.org

## **L[ENS]**

IG : @clubphotolens

## **Magic : the Gathering**

magicthegathering@lists.crans.org

## **Med'**

med-bureau@lists.crans.org

## **Menuiz'**

IG : @club\_menuiz

## **Nekorale**

Discord : <https://discord.gg/q3GtCJUDjy>

## **OPS**

<https://www.orchestres-plateau-saclay.fr>

## **Orator[ENS]**

IG : @oratorens

## **Orch[ENS]**

club-orchens@lists.crans.org

## **P[ENS]il**

arts@lists.crans.org

## **Pirat[ENS]**

IG : @piratens.ps

# Contacts

## **Rakl[ENS]**

IG: @clubraklens

## **La Sauce**

IG : @la\_sauce\_ensps

lasauce@lists.crans.org

## **Scène de Recherche**

culture@ens-paris-saclay.fr

IG : @scenederecherche

## **SDA**

IG : @sda\_ensps

contact@lessensdelart.fr

## **S[ENS] Conseil**

IG : @sens\_conseil

## **Son & Lum[ENS]**

IG : @son\_et\_lumens

sonetlumens@gmail.com

## **SoNo**

IG : @solidarite.normalienne

solidaritenormalienne@gmail.com

## **Sorcières**

IG : @sorcieres.ensps

sorcieres.ensps@gmail.com

## **Terre à Terre**

IG : @tatensps

terre-a-terre-bureau@lists.crans.org

## **Tar[ENS]**

WhatsApp : +33784063947

# Crédits photos

**Ugo Momi**

**Gautier Davy**

**Yohan Dossou**

**Grégoire de Miguel Sesma**

**Chancellerie des universités de Paris**

**Macéo Milanesi-Giraud**

**Amandine Oliveira**

**Mina Horch**

**Cyprien Goux**

**Anna Rosenberg**

**Clémence Cochard**

**Christophe Raynaud De Lage**

**Laure Tanguy-Legac**

**Oriane Strouk**

**Louka Jammes**

**Arthur Adjedj**

**Thaïs Keravec-Balbot**

**Marine Lesur**

**Timéo Leglise**

**Emma Gandrey**

**Lila Martin-Fornier**

**Kiara Van Kaam**

**bleizi**



# REMERCIEMENTS

**Cher·ère routard·e, te voilà maintenant paré·e pour ta grande aventure à l'ENS Paris-Saclay.**

**Nous te remercions chaleureusement d'avoir pris le temps de nous lire et espérons avoir pu t'aider à te repérer dans l'immense vaisseau de Renzo Piano (le Renzo-Vaisseau). Nous avons hâte de te croiser au détour des couloirs de nos associations, de nos clubs, de nos départements et de te voir investir les lieux-clé de notre cher plateau !**

**Nous tenons à remercier l'équipe BDE du guide du routard qui a rédigé, designé, relu et organisé ce petit guide pendant des heures et des heures : Léna, Marie, Maÿlis, Oriane, Kiara, Emma, Lila, Charlie, Johanne, Laure pour la relecture, Enzo, Noémie, Amaury, Célian, Astrid, et toustes les autres...**

**Merci aux associations et aux clubs, qui animent notre campus toute l'année, d'avoir pris le temps de nous envoyer textes et photos pour faire découvrir leurs activités.**

**Merci aux photographes qui ont bien voulu partager leurs belles photos pour illustrer le tout ; merci au club L[ENS] qui assure des permanences photos aux événements de la vie de l'école ; et bien évidemment, merci au Crans d'héberger ces photos comme de précieuses archives.**

**Nous remercions aussi chaleureusement le service communication de l'ENS Paris-Saclay qui nous permet de diffuser ce livre sur papier avec son marque-page.**

**Merci à notre partenaire, la Société Générale.**

**Et enfin, merci à toute l'équipe de la vie étudiante de l'ENS Paris-Saclay pour ses précieux conseils et pour son accompagnement tout au long de la conception de ce guide.**

école —————  
normale —————  
supérieure —————  
paris — saclay —————

université  
PARIS-SACLAY

